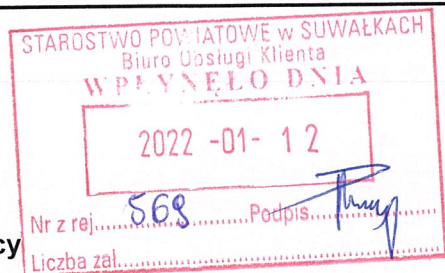


P. y. Natunen
14. 01. 2022

13. 01. 2022
OJE AJ

Dokument elektroniczny



Miejsce i data sporządzenia dokumentu

2022-01-12

Dane nadawcy

Anna Ziarkowska
NetWorkS! Sp. z o.o.

Dane adresata

STAROSTWO POWIATOWE W SUWAŁKACH (16-400
SUWAŁKI, WOJ. PODLASKIE)

INFORMACJA

art.152 POŚ_97976N!

Dotyczy: ustawowego obowiązku, wynikającego z art. 152 ust. 1 i ust. 7 w związku z ust. 6 pkt 1c ustawy z dnia 27 kwietnia 2001r – Prawo ochrony środowiska (Dz.U. z 2020r. poz. 1219 z późn. zm.).

Załączniki:

1. [97976-sig.pdf](#) - 97976N!_informacja o zmianie danych w zakresie nazwy instalacji oraz wielkości i rodzaju emisji
2. [97976_oplata.pdf](#) - 97976N!_opłata skarbową
3. [97976_10379_2021_OS-sig-sig.pdf](#) - 97976N!_Sprawozdanie z pomiarów pól elektromagnetycznych wykonanych dla celów ochrony środowiska
4. [2021.01.13 OPL_Anna_Ziarkowska_GPP_105_14_P-sig.pdf](#) - Pełnomocnictwo AZ
5. [pełnomocnictwo OPL z 02.01.2014_ODPIS za nr Rep. A 319_2021 z dn. 18.01.2021.pdf](#) - Pełnomocnictwo PP

Dokument został podpisany, aby go zweryfikować należy użyć oprogramowania do weryfikacji podpisu. Data złożenia podpisu:

2022-01-12T15:08:41.767+01:00

Podpis elektroniczny

PODPIS ELEKTRONICZNY ZWERYFIKOWANY
w dniu 12 -01- 2022
wynik weryfikacji
czytelny podpis

14. 01. 2022r.

Orange Polska S.A.
 Al. Jerozolimskie 160
 02-326 Warszawa
 Pełnomocnik: Anna Ziarkowska
 Pełnomocnictwo numer: 168/01/21
 z dnia: 2021-01-13

dane do korespondencji:

NetWorkS! Sp. z o.o.
 ul. Marynarki Polskiej 163
 80-868 Gdańsk
 tel. 602208422

Starosta Powiatu Suwalskiego
Starostwo Powiatowe w Suwałkach
 ul. Świerkowa 60
 16-400 Suwałki

Dotyczy: ustawowego obowiązku, wynikającego z art. 152 ust. 1 i ust. 7 w związku z ust. 6 pkt 1c ustawy z dnia 27 kwietnia 2001r – Prawo ochrony środowiska (Dz.U. z 2020r. poz. 1219 z późn. zm.).

Działając z upoważnienia Orange Polska S.A. z siedzibą Al. Jerozolimskie 160, 02-326 Warszawa, **informuję o zmianie danych w zakresie nazwy instalacji oraz wielkości i rodzaju emisji** dla instalacji radiokomunikacyjnej **3242 (97976N!) HANCZA** zlokalizowanej w miejscowości MIERKINIE DZ. NR 3. W stosunku do informacji zawartej w zgłoszeniu realizowanym dla tej instalacji w trybie art. 152 ust. 1 i 5 ustawy z dnia 27 kwietnia 2001r – Prawo ochrony środowiska (Dz.U. z 2020r. poz. 1219 z późn. zm.), dane ulegają zmianie w następujący sposób:

2. Nazwa instalacji zgodna z nazewnictwem stosowanym przez prowadzącego instalację:

Instalacja radiokomunikacyjna - **5777 (97976N!) HANCZA (WSU_WIZAJNY_HANCZA)**

9. Wielkość i rodzaj emisji²⁾:

Pole elektromagnetyczne. EIRP poszczególnych anten zostało podane w pkt 12, tj.

Lp.	Równoważna moc promieniowana izotropowo (EIRP) [W]
1.	3007
2.	3007
3.	9859
4.	3007
5.	3007
6.	9859
7.	3007
8.	3007
9.	9859
10.	24046

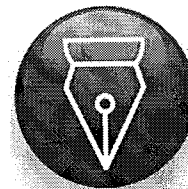
12. Szczegółowe dane, odpowiednio do rodzaju instalacji, zgodne z wymaganiami określonymi w załączniku nr 2 do Rozporządzenia:

Lp.	1)	2)	3)	4)	5)	
	Współrzędne geograficzne	Częstotliwość lub zakresy częstotliwości pracy instalacji [MHz]	Wysokość środka elektrycznego anteny [m n.p.t]	Równoważna moc promieniowana izotropowo (EIRP) [W]	Azymut [°]	Kąt pochylenia lub zakresy kątów pochylenia [°]
1.	22°47'27.2" 54°16'46.3"	900	49	3007	60	0
2.	22°47'27.2" 54°16'46.2"	900	49	3007	60	0
3.	22°47'27.2" 54°16'46.3"	1800/ 2100	49	9859	60	4/ 4
4.	22°47'27.2" 54°16'46.2"	900	49	3007	170	0
5.	22°47'27" 54°16'46.2"	900	49	3007	170	0
6.	22°47'27.1" 54°16'46.2"	1800/ 2100	49	9859	170	2/ 2
7.	22°47'27" 54°16'46.2"	900	49	3007	290	0
8.	22°47'27.1" 54°16'46.3"	900	49	3007	290	0
9.	22°47'27.1" 54°16'46.3"	1800/ 2100	49	9859	290	4/ 4
10.	22°47'27.2" 54°16'46.2"	23000	45	24046	150*	nd.

*) tolerancja azymutu od -10° do + 10°.

Informuję, iż dokonane zmiany w zakresie wielkości i rodzaju emisji przedmiotowej instalacji nie powodują zmiany instalacji w sposób istotny zgodnie z art. 3 pkt 7 ustawy Poś.

Jednocześnie informuję, iż analizowane przedsięwzięcie nadal **nie kwalifikuje się** do przedsięwzięć mogących znacząco oddziaływać na środowisko biorąc pod uwagę, iż w osi głównych wiązek promieniowania anten sektorowych w odległościach podanych w Rozporządzeniu Rady Ministrów z dnia 10 września 2019r. w sprawie przedsięwzięć mogących znacząco oddziaływać na środowisko /Dz.U. 2019 poz. 1839 ze zm./ nie znajdują się miejsca dostępne dla ludności.



Signed by /
Podpisano przez:

Anna Ziarkowska

Date / Data:
2022-01-12
14:46

W załączniku przesyłam:

1. Pełnomocnictwo
2. Kopia potwierdzenia wniesienia opłaty skarbowej.
3. Sprawozdanie z pomiarów pól elektromagnetycznych wykonanych dla celów ochrony środowiska

Otrzymują:

1. a/a
2. adresat



Laboratorium Badań Środowiskowych
ul. Józefa Piusa Dziekońskiego 3
00-728 Warszawa
e-mail: Laboratorium@networks.pl



AB 419

S P R A W O Z D A N I E 10379/2021/OS
Z POMIARÓW PÓL ELEKTROMAGNETYCZNYCH
WYKONANYCH DLA POTRZEB OCHRONY ŚRODOWISKA

Badany obiekt: Instalacja radiokomunikacyjna Orange Polska S.A.
Numer i nazwa: 5777 (97976N!) HANCZA (WSU_WIZAJNY_HANCZA)
Adres: MIERKINIE DZ.3, Powiat suwalski, WOJ. PODLASKIE

Data wykonania pomiarów: 2021-12-16

Sprawozdanie z badań bez pisemnej zgody laboratorium nie może być powielane inaczej niż w całości.
Wynik przedstawione w niniejszym sprawozdaniu odnoszą się wyłącznie do badanego obiektu i do warunków i konfiguracji urządzeń w dniu wykonywania pomiarów.

1. Właściciel badanego obiektu:

Orange Polska S.A., Al. Jerozolimskie 160, 02-326 Warszawa

2. Zleceniodawca:

Orange Polska S.A., Al. Jerozolimskie 160, 02-326 Warszawa

3. Przedstawiciel zleceniodawcy:

NetWorkS! Sp.z o.o.

4. Zakres zlecenia:

Wykonanie badania i opracowanie sprawozdania z pomiarów natężenia pola elektrycznego i pola magnetycznego dla instalacji radiokomunikacyjnej Orange Polska S.A. zlokalizowanej w miejscowości MIERKINIE DZ.3.

5. Cel zlecenia:

Wykonanie pomiarów pól elektromagnetycznych w otoczeniu instalacji radiokomunikacyjnej 5777 (97976N!) HANCZA (WSU_WIZAJNY_HANCZA) w odniesieniu do wymagań określonych w *Rozporządzeniu Ministra Klimatu z dnia 17 lutego 2020 r. w sprawie sposobów sprawdzania dotrzymania dopuszczalnych poziomów pól elektromagnetycznych w środowisku (Dz. U. 2020, poz. 258)*.

6. Pomiary zostały wykonane przez:

Stanilewicz Tomasz
Głowacki Konrad

7. Informacje o źródłach pól elektromagnetycznych

7.1. Sposób identyfikacji badanych źródeł pól elektromagnetycznych

Identyfikacji źródeł i parametrów technicznych dokonano na podstawie analizy dokumentacji dotyczącej zlecenia oraz obserwacji miejsca wykonywania badań.

7.2. Opis miejsca zainstalowania anten i urządzeń technicznych. Opis obiektu badań i jego otoczenia

Instalacja radiokomunikacyjna zlokalizowana jest na terenie ogrodzonym. Anteny zawieszono na wieży kratowej. Urządzenia sterujące oraz zasilające zainstalowano w kontenerze u podstawy wieży. Wokół instalacji znajdują się tereny rolnicze. Instalacja radiokomunikacyjna jest obiektem bezobsługowym. Okresowe stanowiska pracy związane są z prowadzonymi w zależności od potrzeb konserwacjami, przeglądami, strojeniem i naprawami.

Sprawozdanie z badań bez pisemnej zgody laboratorium nie może być powielane inaczej niż w całości.
Wynik przedstawione w niniejszym sprawozdaniu odnoszą się wyłącznie do badanego obiektu i do warunków i konfiguracji urządzeń w dniu wykonywania pomiarów.

7.3. Parametry techniczne źródła pola elektromagnetycznego

Dane przedstawiające maksymalne parametry pracy instalacji przekazane przez zleceniodawcę:

Parametry systemu nadawczo-odbiorczego:

Charakterystyka promieniowania		kierunkowa					
Rzeczywisty czas pracy [h/dobę]		24					
Warunki pracy		znamionowe					
Rodzaj wytwarzanego pola		stacjonarne					
Lp.	Częstotliwość lub zakresy częstotliwości pracy [MHz]	Typ/producent anteny	liczba anten	Azymut [°]	kąt pochylenia* [°]	Wysokość środka elektrycznego anteny [m n.p.t]	Równoważna moc promieniowana izotropowo (EIRP) [W]
1	900	739854 Kathrein	1	60	0	49	3007
2	900	739854 Kathrein	1	60	0	49	3007
3	1800/2100	7760.00 POWERWAVE	1	60	4/4	49	9859
4	900	739854 Kathrein	1	170	0	49	3007
5	900	739854 Kathrein	1	170	0	49	3007
6	1800/2100	7760.00 POWERWAVE	1	170	2/2	49	9859
7	900	739854 Kathrein	1	290	0	49	3007
8	900	739854 Kathrein	1	290	0	49	3007
9	1800/2100	7760.00 POWERWAVE	1	290	4/4	49	9859

* wskazane wartości kąta pochylenia anten, zgodnie z informacją uzyskaną od zleceniodawcy, są wartościami stałymi

Parametry radiolinii:

Charakterystyka promieniowania		kierunkowa					
Rzeczywisty czas pracy [h/dobę]		24					
Warunki pracy		znamionowe					
Rodzaj wytwarzanego pola		stacjonarne					
Lp.	Linia radiowa			Antena			
	Typ/ Producent	Częstotliwość pracy [GHz]	Równoważna moc promieniowana izotropowo (EIRP) [W]	Typ/ producent	Średnica anteny [m]	Azymut [°]	Wysokość zainstalowania n.p.t [m]
1.	RTN XMC-3 23G 28MHz XPIC Huawei	23	24046	VHLPX4-23- HW1 Andrew	1.2	150	45

7.4 Inne źródła pól elektromagnetycznych

Na podstawie informacji otrzymanych od użytkownika oraz obserwacji otoczenia miejsca wykonywania pomiarów oraz nie stwierdzono występowania innych źródeł pola-EM

Sprawozdanie z badań bez pisemnej zgody laboratorium nie może być powielane inaczej niż w całości.
Wynik przedstawione w niniejszym sprawozdaniu odnoszą się wyłącznie do badanego obiektu i do warunków i konfiguracji urządzeń w dniu wykonywania pomiarów.

8. Opis pomiarów

8.1. Metoda badań

Zgodna z rozporządzeniem Ministra Klimatu z dnia 17 lutego 2020 r. w sprawie sposobów sprawdzania dotrzymania dopuszczalnych poziomów pól elektromagnetycznych w środowisku (Dz. U. 2020, poz. 258), określona w pkt 25 ppkt 1 załącznika do niniejszego rozporządzenia.

Zgodnie z art. 122a ust. 1b ustawy Prawo Ochrony Środowiska, w przypadku wprowadzenia na części albo całym terytorium Rzeczypospolitej Polskiej stanu nadzwyczajnego, o którym mowa w art. 228 ust. 1 Konstytucji Rzeczypospolitej Polskiej z dnia 2 kwietnia 1997 r. (Dz. U. poz. 483, z 2001 r. poz. 319, z 2006 r. poz. 1471 oraz z 2009 r. poz. 946), lub stanu zagrożenia epidemicznego lub stanu epidemii, o których mowa w art. 46 ustawy z dnia 5 grudnia 2008 r. o zapobieganiu oraz zwalczaniu zakażeń i chorób zakaźnych u ludzi (Dz. U. z 2019 r. poz. 1239, z późn. zm.8)), pomiarów , nie przeprowadza się w lokalach mieszkalnych oraz w lokalach użytkowych zlokalizowanych na terytorium objętym stanem nadzwyczajnym, stanem zagrożenia epidemicznego lub stanem epidemii.

W związku z obecnie obowiązującym stanem epidemii, pomiarów nie wykonano w lokalach mieszkalnych oraz w lokalach użytkowych zlokalizowanych w obszarze pomiarowym przedmiotowej instalacji radiokomunikacyjnej.

8.2. Termin pomiarów i warunki środowiskowe

Podczas wykonywania pomiarów pól elektromagnetycznych nie występowały opady atmosferyczne. Wyniki pomiaru parametrów pogodowych przedstawia poniższa tabela:

Data [rrrr-mm-dd]	Godzina [hh:mm-hh:mm]	Warunki środowiskowe			
		Temperatura [°C]		Wilgotność względna [%]	
2021-12-16	11:50-12:40	Przed pomiarem	Po pomiarach	Przed pomiarem	Po pomiarach
		4.6	4.6	65	63

Przedstawione wyżej warunki środowiskowe, występujące podczas wykonywania pomiarów pól elektromagnetycznych, są zgodne ze specyfikacją techniczną użytego zestawu pomiarowego.

8.3. Warunki pracy urządzeń nadawczych

Podczas pomiarów zostały uwzględnione poprawki pomiarowe przekazane przez zleceniodawcę, umożliwiające uwzględnienie maksymalnych parametrów pracy instalacji zgodnie z pkt 7 załącznika do Rozporządzeniem Ministra Klimatu z dnia 17 lutego 2020 r. w sprawie sposobów sprawdzania dotrzymania dopuszczalnych poziomów pól elektromagnetycznych w środowisku (Dz. U. 2020, poz. 258).

8.4. Wyposażenie pomiarowe

Zestaw pomiarowy służący do pomiaru natężenia składowej elektrycznej pola elektromagnetycznego złożony z szerokopasmowego miernika i sondy pomiarowej:

Oznaczenie miernika	Producent	Model	Numer fabryczny	Oznaczenie sondy	Producent	Model	Numer fabryczny
M-21	Narda Safety Test Solution	Miernik pól elektromagnetycznych NBM-550	H-0350	S-23	Narda Safety Test Solution	Sonda EF6092	C-0115

Mierniki natężenia pola elektromagnetycznego podlegają okresowemu sprawdzeniu zgodnie z procedurą wewnętrzną P-03 i PB-01. Świadectwo wzorcowania zestawu pomiarowego z dnia 18 sierpnia 2020 o numerze LWIMP/W/239/20 wydane przez Laboratorium Wzorców i Metrologii Pola Elektromagnetycznego (LWIMP) Politechniki Wrocławskiej. Data ważności świadectwa wzorcowania: 18 sierpnia 2022 (zgodnie z procedurą wewnętrzną P-03).

Termohigrometr:

Oznaczenie:	TH-12	Producent:	AZ INSTRUMENT CORP	Model:	Termohigrometr AZ8706
-------------	-------	------------	--------------------	--------	-----------------------

Data ważności świadectwa wzorcowania: 20 maja 2023 (zgodnie z procedurą wewnętrzną P-03).

Dalmierz:

Oznaczenie	Producent	Typ	Numer seryjny	Nr świadectwa wzorcowania	Data świadectwa wzorcowania
D-11	Leica	Dalmierz Leica Disto D510	1042957453	4609.22-M11-4180-1748/14	9 stycznia 2015

Data ważności świadectwa wzorcowania: 9 stycznia 2025 (zgodnie z procedurą wewnętrzną P-03).

Sprawozdanie z badań bez pisemnej zgody laboratorium nie może być powielane inaczej niż w całości. Wynik przedstawione w niniejszym sprawozdaniu odnoszą się wyłącznie do badanego obiektu i do warunków i konfiguracji urządzeń w dniu wykonywania pomiarów.

9. Wyniki pomiarów

Pole elektryczne

Nr pionu	Opis umiejscowienia pionu (punktu) pomiarowego	Wysokość pomiaru [m]	Zmierzona wartość natężenia pola elektrycznego E [V/m] ^{1,5}	Wartość natężenia pola elektrycznego po uwzględnieniu poprawek pomiarowych powiększona o niepewność pomiaru ⁴ E [V/m]	Wskaźnikowa wartość poziomu emisji pól elektromagnetycznych WME ³	Współrzędne geograficzne pionu (punktu) pomiarowego ²
1	GKP w odległości 10m od anteny sektorowej az. 60°	0,3-2,0	<1,0	2.6	0.09	54°16'46.199" 22°47'27.6"
2	GKP w odległości 30m od anteny sektorowej az. 60°	0,3-2,0	<1,0	2.6	0.09	54°16'46.56" 22°47'28.679"
3	GKP w odległości 50m od anteny sektorowej az. 60°	0,3-2,0	<1,0	2.6	0.09	54°16'46.919" 22°47'29.399"
4	GKP w odległości 70m od anteny sektorowej az. 60°	0,3-2,0	<1,0	2.6	0.09	54°16'47.28" 22°47'30.479"
5	GKP w odległości 90m od anteny sektorowej az. 60°	0,3-2,0	<1,0	2.6	0.09	54°16'47.639" 22°47'31.56"
6	GKP w odległości 110m od anteny sektorowej az. 60°	0,3-2,0	<1,0	2.6	0.09	54°16'48" 22°47'32.28"
7	GKP w odległości 10m od anteny radioliniowej az. 150°	0,3-2,0	<1,0	2.6	0.09	54°16'45.84" 22°47'27.24"
8	GKP w odległości 30m od anteny radioliniowej az. 150°	0,3-2,0	<1,0	2.6	0.09	54°16'45.479" 22°47'27.96"
9	GKP w odległości 50m od anteny radioliniowej az. 150°	0,3-2,0	<1,0	2.6	0.09	54°16'44.759" 22°47'28.319"
10	GKP w odległości 70m od anteny radioliniowej az. 150°	0,3-2,0	<1,0	2.6	0.09	54°16'44.04" 22°47'29.039"
11	GKP w odległości 90m od anteny radioliniowej az. 150°	0,3-2,0	<1,0	2.6	0.09	54°16'43.679" 22°47'29.759"
12	GKP w odległości 10m od anteny sektorowej az. 170°	0,3-2,0	<1,0	2.6	0.09	54°16'45.84" 22°47'27.24"
13	GKP w odległości 30m od anteny sektorowej az. 170°	0,3-2,0	<1,0	2.6	0.09	54°16'45.12" 22°47'27.24"
14	GKP w odległości 50m od anteny sektorowej az. 170°	0,3-2,0	<1,0	2.6	0.09	54°16'44.4" 22°47'27.6"
15	GKP w odległości 70m od anteny sektorowej az. 170°	0,3-2,0	<1,0	2.6	0.09	54°16'44.04" 22°47'27.6"

Sprawozdanie z badań bez pisemnej zgody laboratorium nie może być powielane inaczej niż w całości.
Wynik przedstawione w niniejszym sprawozdaniu odnoszą się wyłącznie do badanego obiektu i do warunków i konfiguracji urządzeń w dniu wykonywania pomiarów.

16	GKP w odległości 90m od anteny sektorowej az. 170°	0,3-2,0	<1,0	2.6	0.09	54°16'43.32" 22°47'27.96"
17	GKP w odległości 110m od anteny sektorowej az. 170°	0,3-2,0	<1,0	2.6	0.09	54°16'42.6" 22°47'27.96"
18	GKP w odległości 10m od anteny sektorowej az. 290°	0,3-2,0	<1,0	2.6	0.09	54°16'46.199" 22°47'26.52"
19	GKP w odległości 30m od anteny sektorowej az. 290°	0,3-2,0	<1,0	2.6	0.09	54°16'46.56" 22°47'25.44"
20	GKP w odległości 50m od anteny sektorowej az. 290°	0,3-2,0	<1,0	2.6	0.09	54°16'46.56" 22°47'24.359"
21	GKP w odległości 70m od anteny sektorowej az. 290°	0,3-2,0	<1,0	2.6	0.09	54°16'46.919" 22°47'23.279"
22	GKP w odległości 90m od anteny sektorowej az. 290°	0,3-2,0	<1,0	2.6	0.09	54°16'47.28" 22°47'22.56"
23	GKP w odległości 110m od anteny sektorowej az. 290°	0,3-2,0	<1,0	2.6	0.09	54°16'47.28" 22°47'21.48"
24	PPP na az. 113° w odległości 45m od wieży	0,3-2,0	<1,0	2.6	0.09	54°16'45.479" 22°47'29.399"
25	PPP na az. 198° w odległości 64m od wieży	0,3-2,0	<1,0	2.6	0.09	54°16'44.04" 22°47'26.16"
26	PPP na az. 351° w odległości 35m od wieży	0,3-2,0	<1,0	2.6	0.09	54°16'47.28" 22°47'26.88"
-	GKP w odległości 272m od anteny sektorowej az. 60°	0,3-2,0	<1,0	2.6	0.09	54°16'50.52" 22°47'40.199"
-	GKP w odległości 590m od anteny sektorowej az. 60°	0,3-2,0	<1,0	2.6	0.09	54°16'55.92" 22°47'55.32"
-	GKP w odległości 281m od anteny sektorowej az. 170°	0,3-2,0	<1,0	2.6	0.09	54°16'37.2" 22°47'29.759"
-	GKP w odległości 558m od anteny sektorowej az. 170°	0,3-2,0	<1,0	2.6	0.09	54°16'28.559" 22°47'32.28"
-	GKP w odległości 279m od anteny sektorowej az. 290°	0,3-2,0	<1,0	2.6	0.09	54°16'49.44" 22°47'12.479"
-	GKP w odległości 526m od anteny sektorowej az. 290°	0,3-2,0	<1,0	2.6	0.09	54°16'51.96" 22°46'59.52"

Pole magnetyczne (wyznaczone na podstawie pomiaru wartości natężenia pola elektrycznego)

Nr pionu	Opis umiejscowienia pionu (punktu pomiarowego)	Wysokość pomiaru [m]	Wartość natężenia pola magnetycznego H [A/m] ¹	Wartość natężenia pola magnetycznego po uwzględnieniu poprawek pomiarowych powiększona o niepewność pomiaru ² H [A/m]	Wskaźnikowa wartość poziomu emisji pól elektromagnetycznych WM _{EM} ³	Współrzędne geograficzne pionu (punktu pomiarowego) ²
1	GKP w odległości 10m od anteny sektorowej az. 60°	0,3-2,0	<0.003*	0.007	0.09	54°16'46.199" 22°47'27.6"

Sprawozdanie z badań bez pisemnej zgody laboratorium nie może być powielane inaczej niż w całości.
Wynik przedstawione w niniejszym sprawozdaniu odnoszą się wyłącznie do badanego obiektu i do warunków i konfiguracji urządzeń w dniu wykonywania pomiarów.

2	GKP w odległości 30m od anteny sektorowej az. 60°	0,3-2,0	<0.003*	0.007	0.09	54°16'46.56" 22°47'28.679"
3	GKP w odległości 50m od anteny sektorowej az. 60°	0,3-2,0	<0.003*	0.007	0.09	54°16'46.919" 22°47'29.399"
4	GKP w odległości 70m od anteny sektorowej az. 60°	0,3-2,0	<0.003*	0.007	0.09	54°16'47.28" 22°47'30.479"
5	GKP w odległości 90m od anteny sektorowej az. 60°	0,3-2,0	<0.003*	0.007	0.09	54°16'47.639" 22°47'31.56"
6	GKP w odległości 110m od anteny sektorowej az. 60°	0,3-2,0	<0.003*	0.007	0.09	54°16'48" 22°47'32.28"
7	GKP w odległości 10m od anteny radioliniowej az. 150°	0,3-2,0	<0.003*	0.007	0.09	54°16'45.84" 22°47'27.24"
8	GKP w odległości 30m od anteny radioliniowej az. 150°	0,3-2,0	<0.003*	0.007	0.09	54°16'45.479" 22°47'27.96"
9	GKP w odległości 50m od anteny radioliniowej az. 150°	0,3-2,0	<0.003*	0.007	0.09	54°16'44.759" 22°47'28.319"
10	GKP w odległości 70m od anteny radioliniowej az. 150°	0,3-2,0	<0.003*	0.007	0.09	54°16'44.04" 22°47'29.039"
11	GKP w odległości 90m od anteny radioliniowej az. 150°	0,3-2,0	<0.003*	0.007	0.09	54°16'43.679" 22°47'29.759"
12	GKP w odległości 10m od anteny sektorowej az. 170°	0,3-2,0	<0.003*	0.007	0.09	54°16'45.84" 22°47'27.24"
13	GKP w odległości 30m od anteny sektorowej az. 170°	0,3-2,0	<0.003*	0.007	0.09	54°16'45.12" 22°47'27.24"
14	GKP w odległości 50m od anteny sektorowej az. 170°	0,3-2,0	<0.003*	0.007	0.09	54°16'44.4" 22°47'27.6"
15	GKP w odległości 70m od anteny sektorowej az. 170°	0,3-2,0	<0.003*	0.007	0.09	54°16'44.04" 22°47'27.6"
16	GKP w odległości 90m od anteny sektorowej az. 170°	0,3-2,0	<0.003*	0.007	0.09	54°16'43.32" 22°47'27.96"
17	GKP w odległości 110m od anteny sektorowej az. 170°	0,3-2,0	<0.003*	0.007	0.09	54°16'42.6" 22°47'27.96"
18	GKP w odległości 10m od anteny sektorowej az. 290°	0,3-2,0	<0.003*	0.007	0.09	54°16'46.199" 22°47'26.52"
19	GKP w odległości 30m od anteny sektorowej az. 290°	0,3-2,0	<0.003*	0.007	0.09	54°16'46.56" 22°47'25.44"
20	GKP w odległości 50m od anteny sektorowej az. 290°	0,3-2,0	<0.003*	0.007	0.09	54°16'46.56" 22°47'24.359"
21	GKP w odległości 70m od anteny sektorowej az.	0,3-2,0	<0.003*	0.007	0.09	54°16'46.919" 22°47'23.279"

Sprawozdanie z badań bez pisemnej zgody laboratorium nie może być powielane inaczej niż w całości.
Wynik przedstawione w niniejszym sprawozdaniu odnoszą się wyłącznie do badanego obiektu i do warunków i konfiguracji urządzeń w dniu wykonywania pomiarów.

	290°					
22	GKP w odległości 90m od anteny sektorowej az. 290°	0,3-2,0	<0.003*	0.007	0.09	54°16'47.28" 22°47'22.56"
23	GKP w odległości 110m od anteny sektorowej az. 290°	0,3-2,0	<0.003*	0.007	0.09	54°16'47.28" 22°47'21.48"
24	PPP na az. 113° w odległości 45m od wieży	0,3-2,0	<0.003*	0.007	0.09	54°16'45.479" 22°47'29.399"
25	PPP na az. 198° w odległości 64m od wieży	0,3-2,0	<0.003*	0.007	0.09	54°16'44.04" 22°47'26.16"
26	PPP na az. 351° w odległości 35m od wieży	0,3-2,0	<0.003*	0.007	0.09	54°16'47.28" 22°47'26.88"
-	GKP w odległości 272m od anteny sektorowej az. 60°	0,3-2,0	<0.003*	0.007	0.09	54°16'50.52" 22°47'40.199"
-	GKP w odległości 590m od anteny sektorowej az. 60°	0,3-2,0	<0.003*	0.007	0.09	54°16'55.92" 22°47'55.32"
-	GKP w odległości 281m od anteny sektorowej az. 170°	0,3-2,0	<0.003*	0.007	0.09	54°16'37.2" 22°47'29.759"
-	GKP w odległości 558m od anteny sektorowej az. 170°	0,3-2,0	<0.003*	0.007	0.09	54°16'28.559" 22°47'32.28"
-	GKP w odległości 279m od anteny sektorowej az. 290°	0,3-2,0	<0.003*	0.007	0.09	54°16'49.44" 22°47'12.479"
-	GKP w odległości 526m od anteny sektorowej az. 290°	0,3-2,0	<0.003*	0.007	0.09	54°16'51.96" 22°46'59.52"

GKP – Główny Kierunek Pomiarowy

PPP – Pomocniczy Pion pomiarowy

¹ wyniki oznaczone * są wynikami poniżej czułości zestawu pomiarowego

² współrzędne geograficzne pozyskane metodą obliczeniową w oparciu o pomiar punktu referencyjnego

³ do wyznaczenia wartości wskaźnikowej W_{ME} i W_{MH} przyjęto na podstawie uzgodnień z klientem oraz rozpoznania źródeł, jako wartości dopuszczalne pola elektrycznego i magnetycznego odpowiednio 28 V/m i 0,073 A/m.

⁴ do wyznaczenia niepewności dla wyników poniżej czułości zestawu pomiarowego, przyjęto niepewność dla minimalnej wartości z zakresu pomiarowego.

⁵ maksymalna wartość chwilowa

Niepewność oszacowano zgodnie z dokumentem P-03 „Procedura nadzoru nad wyposażeniem” w postaci niepewności rozszerzonej wynikającej z niepewności standardowej pomnożonej przez współczynnik rozszerzenia $k=2$.

Całkowita szacowana niepewność rozszerzona składowej E wynosi odpowiednio: 58.1% dla częstotliwości do 60 GHz

Dla przedmiotowych pomiarów zleceniodawca określił poprawkę pomiarową = 1.65.

Umieszczenie pionów (punktów) pomiarowych przedstawiono w nr 2 do niniejszego sprawozdania.

Sprawozdanie z badań bez pisemnej zgody laboratorium nie może być powielane inaczej niż w całości.
Wynik przedstawione w niniejszym sprawozdaniu odnoszą się wyłącznie do badanego obiektu i do warunków i konfiguracji urządzeń w dniu wykonywania pomiarów.

10. Omówienie wyników pomiarów

Wyniki pomiarów uzyskane zostały przy uwzględnieniu poprawek pomiarowych przekazanych przez zleceniodawcę, umożliwiających uwzględnienie maksymalnych parametrów pracy instalacji zleceniodawcy oraz innych operatorów występujących w obszarze pomiarowym.

W wyniku zastosowania sposobu sprawdzenia dotrzymania dopuszczalnych poziomów pól elektromagnetycznych w środowisku, zgodnie pkt 25 ppkt 1 Rozporządzenia Ministra Klimatu z dnia 17 lutego 2020 r. (Dz. U. 2020, poz. 258), w związku z tym, że żadna z wartości wskaźnikowych, udokumentowanych w tabelach w pkt. 9 nie przekracza wartości 1, stwierdza się, że w miejscach, w których wykonano pomiary w otoczeniu instalacji radiokomunikacyjnej 5777 (97976N!) HANCZA (WSU_WIZAJNY_HANCZA), dopuszczalne poziomy pól elektromagnetycznych w środowisku należy uznać za dotrzymane.

11. Podstawa prawna

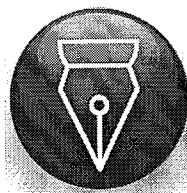
- 1) Ustawa z dnia 27 kwietnia 2001 r. Prawo ochrony środowiska (t. j. Dz. U. z 2020 r., poz. 1219 z późn.zm.)
- 2) Rozporządzenie Ministra Zdrowia z dnia 17 grudnia 2019 r. w sprawie dopuszczalnych poziomów pól elektromagnetycznych w środowisku (Dz. U. 2019, poz. 2448)
- 3) Rozporządzenie Ministra Klimatu z dnia 17 lutego 2020 r. w sprawie sposobów sprawdzania dotrzymania dopuszczalnych poziomów pól elektromagnetycznych w środowisku (Dz. U. 2020, poz. 258),
- 4) Akredytacja nr AB 419 wydana przez Polskie Centrum Akredytacji (wydanie 17, z dnia 13 stycznia 2021r.).

12. Spis załączników

- Załącznik 1. Lokalizacja obiektu badań
Załącznik 2. Usytuowanie pionów (punktów) pomiarowych
Załącznik 3. Dokumentacja fotograficzna obiektu badań

13. Data wydania i autoryzowania sprawozdania

Obliczenia i sprawozdanie wykonał :

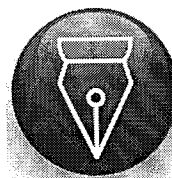


Signed by /
Podpisano przez:

Jakub Męcina

Date / Data:
2022-01-03
11:12

Sprawozdanie autoryzował:



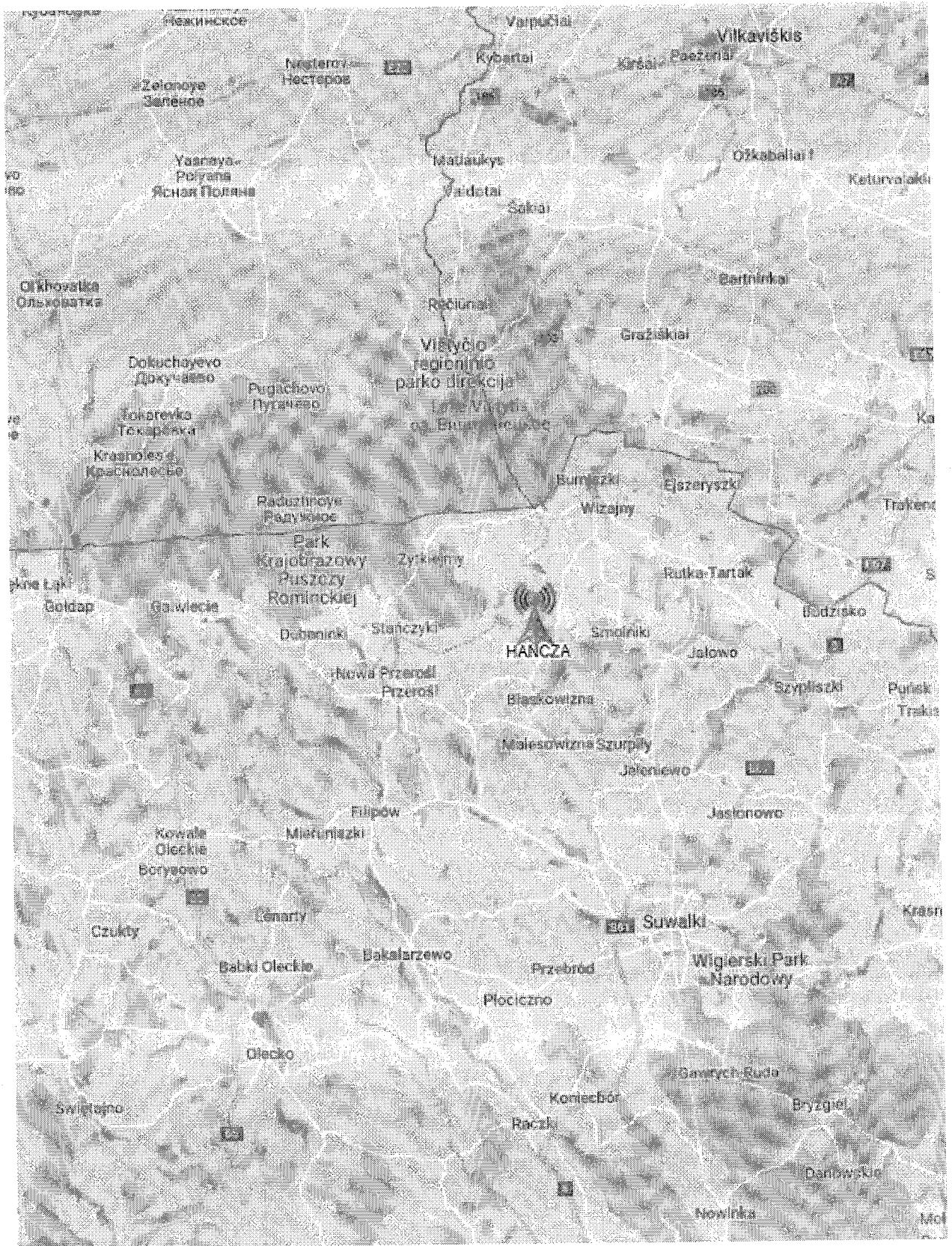
Signed by /
Podpisano przez:

Łukasz Kosznik

Date / Data:
2022-01-03
11:30

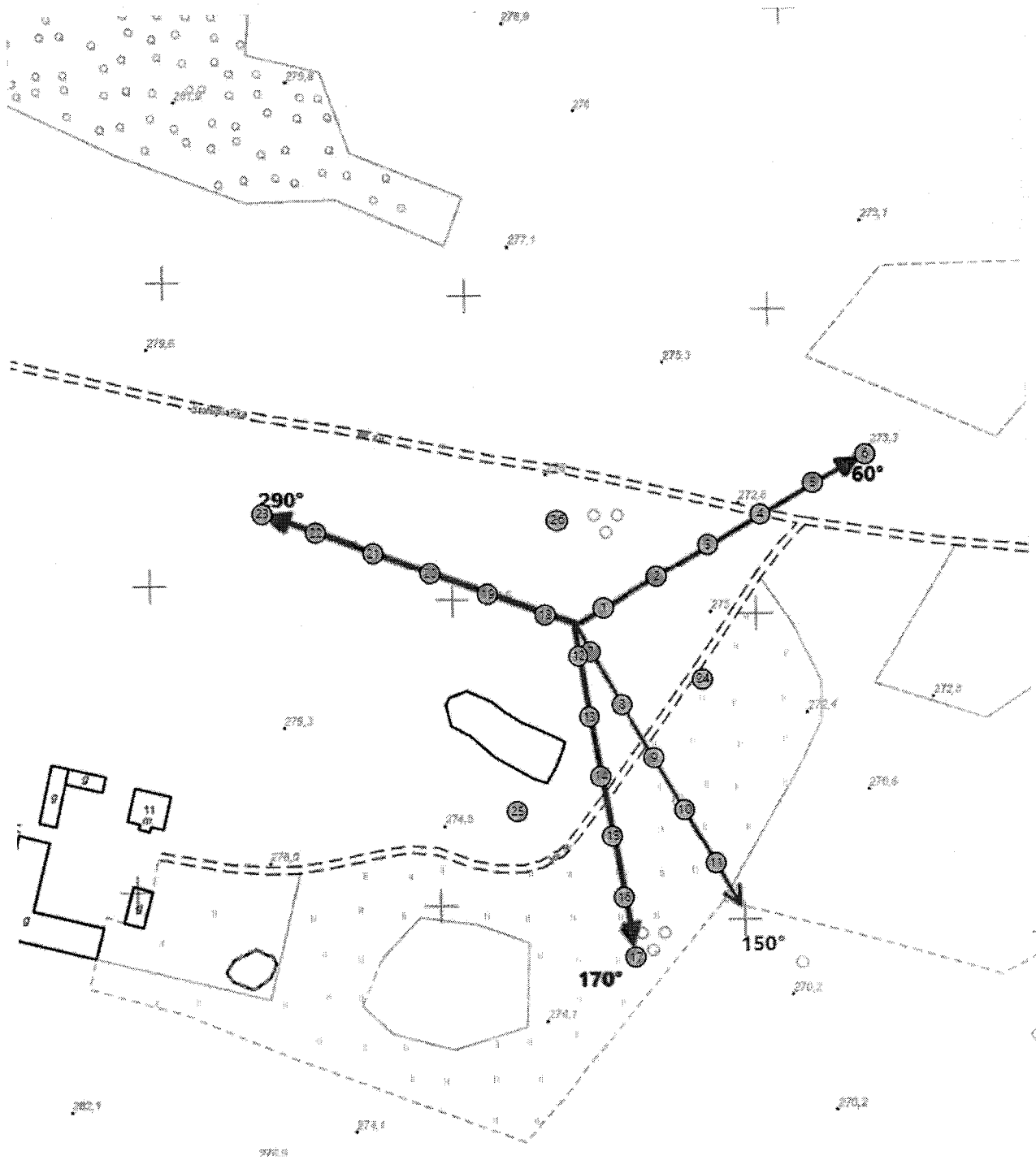
Koniec sprawozdania




Sprawozdanie z badań bez pisemnej zgody laboratorium nie może być powielane inaczej niż w całości.
Wynik przedstawione w niniejszym sprawozdaniu odnoszą się wyłącznie do badanego obiektu i do warunków i konfiguracji urządzeń w dniu wykonywania pomiarów.

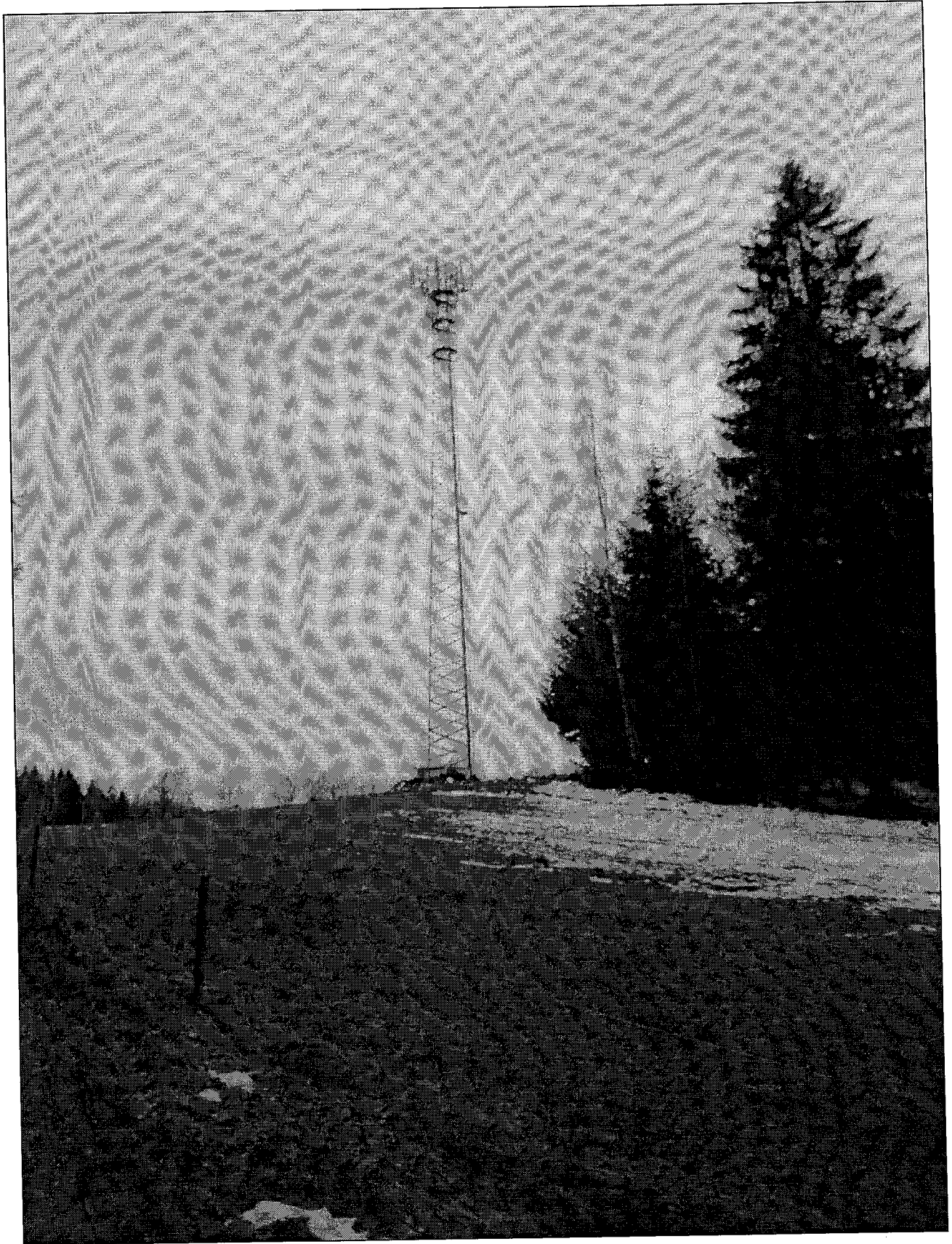


Załącznik nr 1

Instalacja radiokomunikacyjna T-Mobile Polska 53640 (35640N!) KRY_RYBNIK_GLIWICKA
Lokalizacja instalacji radiokomunikacyjnej



<p>Załącznik nr 2</p>	<p style="text-align: center;">Instalacja radiokomunikacyjna Orange Polska S.A. WSU_WIZAJNY_HANCA (97976N!) Usytuowanie pionów pomiarowych w otoczeniu instalacji radiokomunikacyjnej</p>
	<p>Legenda:</p> <div style="display: flex; justify-content: space-around; align-items: center;"> <div style="text-align: center;">  <p>Pion pomiarowy</p> </div> <div style="text-align: center;">  <p>Kierunek oddziaływania anten sektorowych</p> </div> <div style="text-align: center;">  <p>Kierunek oddziaływania anten radioliniowych</p> </div> </div>



Załącznik nr 3

Instalacja radiokomunikacyjna T-Mobile Polska 53640 (35640N!) KRY_RYBNIK_GLIWICKA

Dokumentacja fotograficzna