

PLAN ROZWOJU LOKALNEGO

POWIATU SUWALSKIEGO

na lata 2004-2006 oraz 2007-2013

Suwałki 2004



SPIS TREŚCI

1. Obszar i czas realizacji Planu Rozwoju Lokalnego	3
2. Aktualna sytuacja społeczno – gospodarcza Powiatu Suwalskiego.....	4
2.1. Informacje ogólne	4
2.2. Zagadnienia społeczne.....	4
2.2.1. Sytuacja demograficzna	
2.2.2. Rynek pracy	
2.2.3. Opieka socjalna	
2.2.4. Edukacja i wychowanie	
2.2.5. Kultura i sport	
2.2.6. Stan bezpieczeństwa publicznego	
2.3. Środowisko przyrodnicze.....	10
2.4. Rolnictwo i jego otoczenie.....	13
2.5. Infrastruktura techniczna.....	16
2.5.1. Infrastruktura transportowa	
2.5.2. Komunikacja zbiorowa	
2.5.3. Telekomunikacja i elektryfikacja	
2.5.4. Infrastruktura wodno-kanalizacyjna i oczyszczania ścieków	
2.6. Potencjał kulturowy i turystyczny.....	18
2.7. Podsumowanie – identyfikacja głównych problemów rozwojowych.....	21
3. Zadania wyznaczone w „Strategii Rozwoju Powiatu Suwalskiego do 2015r.” zmierzące do poprawy sytuacji społeczno – gospodarczej na obszarze powiatu.....	23
4. Opis zadań przyjętych do realizacji w ramach Planu Rozwoju Lokalnego Powiatu Suwalskiego na lata 2004-2006 oraz 2007-2013.....	28
4.1. Zestawienie zadań i zapotrzebowanie środków finansowych na realizację zadań rozpoczynanych w latach 2004 – 2006.....	29
4.2. Wykaz projektów przewidzianych do rozpoczęcia w latach 2007-2013.....	36
5. Powiązanie projektów z innymi działaniami realizowanymi na terenie powiatu i województwa.....	38
6. Plan finansowy na lata 2004-2006 i na lata następne.....	39
7. Oczekiwane wskaźniki osiągnięć Planu Rozwoju Lokalnego.....	40
8. System wdrażania, monitorowanie i ocena realizacji Planu Rozwoju Lokalnego.....	42



1. Obszar i czas realizacji Planu Rozwoju Lokalnego

„Plan Rozwoju Lokalnego Powiatu Suwalskiego na lata 2004-2006 oraz 2007-2013” został opracowany na podstawie wytycznych Dokumentu Ministerstwa Gospodarki i Pracy, przyjętego przez Komitet Monitorujący ZPORR w dniu 16 kwietnia 2004r. oraz Zespół Przygotowawczy Komitetu Integracji Europejskiej w dniu 20 kwietnia 2004r. pn. Zintegrowany Program Operacyjny Rozwoju Regionalnego – Uzupełnienie Programu”.

Plan Rozwoju Lokalnego jest dokumentem uszczegóławiającym opracowaną w kwietniu 2004r. „Strategię Rozwoju Powiatu Suwalskiego do 2015r.” i bezpośrednio z niej wynikającym. Obejmuje on swoim zasięgiem obszar powiatu suwalskiego, koncentrując się szczególnie na zadaniach wynikających z kompetencji samorządu powiatowego, opisanych w ustawie z dnia 5 czerwca 1998r. o samorządzie powiatowym.

Plan Rozwoju Lokalnego przedstawia sytuację społeczno – gospodarczą powiatu suwalskiego opracowaną na podstawie „Analizy stanu powiatu suwalskiego” stanowiącej pierwszą część Strategii Rozwoju Powiatu. Poza tym określa on sposoby i czas realizacji celów i działań zapisanych w Strategii wg hierarchii ich ważności i stanu przygotowania do realizacji.

Plan Rozwoju Lokalnego obejmuje dwa przedziały czasowe o różnej szczegółowości informacji. Do poziomu projektów, z harmonogramem realizacji i źródłami finansowania, rozwija on priorytety i cele zapisane w Strategii, a przewidziane do realizacji w latach 2004-2006. Zadania planowane na lata 2007-2013 zostały opisane ogólnie, a wartość ich została określona szacunkowo.

Dokument ten będzie uzupełniany, wzbogacany i modyfikowany w przyszłości w miarę zmieniających się potrzeb społecznych i możliwości finansowych zarówno Powiatu jak też partnerów oraz dostępności środków z funduszy strukturalnych UE, Inicjatyw Wspólnotowych i innych.

Plan Rozwoju Lokalnego będzie podlegał znacznej modyfikacji w 2006r. w związku z koniecznością uszczegółowienia zadań – projektów na kolejny okres programowania w Unii Europejskiej na lata 2007-2013.



2. Aktualna sytuacja społeczno – gospodarcza powiatu suwalskiego

2.1. Informacje ogólne

Powiat suwalski położony jest na północno-wschodnich krańcach kraju, w województwie podlaskim. Powierzchnia powiatu wynosi 1308 km², co stanowi ok. 6,5% powierzchni województwa (9 miejsc).

Terytorialnie powiat dzieli się na 9 gmin wiejskich: Bakalarzewo, Filipów, Jeleniewo, Przerośl, Raczki, Rutka Tartak, Suwałki, Szypliszki i Wiżajny.

Tab. Nr 1¹

Wyszczególnienie	Powierzchnia /km ² /	Miejscowości wiejskie
Województwo	20 180	3 945
Powiat – ogółem	1 308	326
w tym gminy:		
Bakalarzewo	123	33
Filipów	150	28
Jeleniewo	132	33
Przerośl	124	24
Raczki	142	36
Rutka Tartak	92	24
Suwałki	265	56
Szypliszki	157	52
Wiżajny	123	40

Struktura powierzchni powiatu suwalskiego przedstawia się następująco:

- użytki rolne - 88,1 %
- lasy- 6,1%
- pozostałe- 5,8%

Odcinek 40 km granicy powiatu na północy stanowi granica państwa z Republiką Litewską. Na zachodzie powiat graniczy z województwem warmińsko – mazurskim, a na południu i wschodzie – z powiatem augustowskim i sejneńskim z województwa podlaskiego.

Przygraniczne położenie powiatu, w paśmie krajowych i międzynarodowych szlaków komunikacyjnych, stwarza możliwości intensyfikacji współpracy gospodarczej i kulturalnej, jednak równocześnie peryferyjne położenie sprzyja marginalizacji potrzeb powiatu w skali krajowej i międzynarodowej.

2.2. Zagadnienia społeczne

2.2.1. Sytuacja demograficzna

Powiat suwalski /wg stanu na 31.12.2002 r. / zamieszkuje 35.535 osób. Stanowi to niespełna 3% ludności województwa podlaskiego. Obok ludności polskiej żyje tu ludność narodowości litewskiej, rosyjskiej, nieliczne rodziny ukraińskie i tatarskie. Od 1999 roku do końca 2002 r. liczba mieszkańców powiatu zmniejszyła się o 357 osób.

¹ Rocznik Statystyczny Województwa Podlaskiego 2003



Regres demograficzny spowodowany jest odpływem ludności do ośrodków miejskich oraz spadkiem przyrostu naturalnego. Wiąże się z tym także proces starzenia się ludności wiejskiej.

Struktura ludności wg wieku przedstawia się następująco:

- 29,2% - ludność w wieku przedprodukcyjnym
- 53,8 % - ludność w wieku produkcyjnym
- 17,0 % - ludność w wieku poprodukcyjnym

Gęstość zaludnienia powiatu jest nierównomierna i wynosi średnio 27 osób na km² przy średniej w województwie – 60 osób na km². Największe zaludnienie występuje w gminach : Raczki, Filipów (odpowiednio 43 i 31 osoby na km²) oraz w gminie Szypliszki i Przerośl (26 osób na km²). Najniższe zaludnienie występuje w gminach: Jeleniewo i Wizajny (23 osoby na km²) oraz w gminie Suwałki (24 osoby na km²).

W powiecie suwalskim na koniec 2002 roku było 17.401 kobiet oraz 18.134 mężczyzn. Na 100 mężczyzn przypadało 96 kobiet, podczas gdy w województwie na 100 mężczyzn przypadały 104 kobiety, a w kraju 106 kobiet.

Przyrost naturalny w powiecie suwalskim w 2003 roku wynosił 82 osoby i w porównaniu do roku 2002 był niższy o 9 osób.

W roku 2003 w powiecie suwalskim saldo migracji zarówno wewnętrznej jak i zewnętrznej było ujemne i wynosiło dla:

- migracji wewnętrznej 97 osób
- migracji zewnętrznej 2 osoby.

Migracje w powiecie suwalskim mają najczęściej podłoże ekonomiczne, czyli zarobkowe. Znaczna część migrujących podejmuje prace sezonowe za granicą. Bardzo często są to wyjazdy osób, które posiadają pracę lub otrzymują długotrwałe świadczenia społeczne, a dla niektórych jest to jedyne źródło utrzymania. Obserwuje się, że migracje zarobkowe nie zmniejszają bezrobocia.

Migrujący, w celu podjęcia pracy i osiedlenia się w innych regionach to głównie ludzie młodzi, wykształceni.

Społeczeństwo powiatu suwalskiego jest słabo wykształcone. Ponad 56 % ogółu to ludność z wykształceniem podstawowym, podstawowym nieukończonym i bez wykształcenia, a tylko niespełna 4 % to ludność z wykształceniem wyższym.

Ludność w wieku 13 lat i więcej według poziomu wykształcenia

Tab. Nr 2²

Wyszczególnienie	Ogółem ludność w wieku 13 lat i więcej	Poziom wykształcenia							Nieustalone
		Wyższe	Policealne	Średnie		Zasadnicze zawodowe	Podstawowe ukończone	Podstawowe nieukończone i bez wyksz.	
				Zawodowe	Ogólnokształcące				
Powiat suwalski	28548	1132	594	4515	1080	5133	13182	2740	172

² Rocznik Statystyczny Województwa Podlaskiego 2003 r.



2.2.2. Rynek pracy

Powiat suwalski jest powiatem typowo rolniczym. Pomimo tego, iż obszar powiatu charakteryzują gorsze od przeciętnych w kraju warunki glebowo – klimatyczne /skrócony okres wegetacji, urzeźbienie terenu, jakość gleb/, aż 79 % ogólnej powierzchni powiatu zajmują indywidualne gospodarstwa rolne. Praca w tych gospodarstwach daje utrzymanie znacznej większości mieszkańców powiatu. Tylko około 11 % ogółu ludności w wieku produkcyjnym znajduje zatrudnienie w różnego rodzaju podmiotach gospodarczych. Najwięcej osób zatrudnionych jest w sekcjach usług nierynkowych..

Poziom i struktura pracujących w powiecie suwalskim wg stanu na dzień 31.12.2002 r.

Tab. Nr 3³

Wyszczególnienie	Ogółem	Rolnictwo, łowiectwo, leśnictwo i rybołówstwo	Przemysł i budownictwo	Usługi rynkowe	Usługi nierynkowe
Powiat suwalski	13 388	8 636	1 555	1 632	1 487

Według danych z powszechnego spisu ludności przeprowadzonego w 2002 roku wynika, że głównym źródłem utrzymania ludności powiatu są dochody z pracy.

Dotyczą one 65, 5% ogółu ludności powiatu, z czego ponad 57% to ludność uzyskująca dochody z pracy we własnym gospodarstwie rolnym. Niepokojącym jest fakt, że aż 34% ogółu ludności powiatu utrzymuje się ze źródeł nie zarobkowych /emerytura, renta z tytułu niezdolności do pracy itp./.

Główne źródła utrzymania ludności – udział w ogólnej liczbie ludności. /%/

Tab. Nr 4⁴

Wyszczególnienie	Praca				Źródła niezarob- kowe	W tym – główne		
	Ogółem	Poza rolnic- tstwem	W rolnictwie			emery- tury	Dochód z wła- sności	Nieusta- lone
			Razem	w tym: w swoim gospodarst wie rolnym				
Powiat suwalski	65,5	26,8	38,7	37,4	34,0	16,8	0,04	0,50

Jednym z największych problemów społecznych w powiecie jest wysoki wskaźnik bezrobocia, stale rosnący od kilku lat. Ten wskaźnik dobrze obrazuje sytuację gospodarczą w regionie, brak inwestycji i generalnie złą sytuację ekonomiczno-społeczną powiatu.

³ Rocznik Statystyczny Województwa Podlaskiego 2003 r.

⁴ Rocznik Statystyczny Województwa Podlaskiego 2003 r.

**Poziom bezrobocie w powiecie suwalskim oraz stopa bezrobocia na przestrzeni lat 1999-2002**Tab. Nr 5⁵

Wyszczególnienie / lata	1999	2000	2001	2002	2003
Liczba bezrobotnych /osoby/	1903	2379	2559	2900	2658
W tym: kobiety	958	1242	1242	1388	1292
mężczyźni	945	1153	1317	1512	1366
Stopa bezrobocia /%/	12,0	12,4	13,3	14,3	14,1

Bezrobotni według wieku w 2002 rokuTab. Nr 6⁶

Wyszczególnienie	Ogółem	Przedział wiekowy					
		15-24	25-34	35-44	45-54	55-59	60-64
Powiat suwalski	2900	1047	864	544	374	54	17
	100 %	36,1 %	29,7 %	19,1 %	12,8 %	1,8 %	0,5 %

Struktura bezrobotnych wykazuje, że najliczniejszą grupę bezrobotnych stanowią ludzie w przedziale 15-24 lata. Kolejną grupą pod względem liczebności bezrobotnych, są ludzie od 25 do 34 lat. Są to ludzie młodzi, często dopiero wkraczający na rynek pracy. Taka sytuacja sprzyja powstawaniu ujemnych skutków społecznych i ekonomicznych.

Przyczyną wzrastającego bezrobocia w wieku powyżej 50 roku życia jest likwidacja przedsiębiorstw państwowych, a powstające nowe małe jednostki akumulują raczej ludzi młodych. Osoby w wieku przedemerytalnym mają duże trudności ze znalezieniem zatrudnienia.

Bezrobotni według wykształcenia w 2002 rokuTab. Nr 7⁷

Wykształcenie	Liczba osób bezrobotnych		Udział %	
	2001	2002	2001	2002
Podstawowe i niepełne zawodowe	909	1004	35,5	34,6
Zasadnicze zawodowe	906	1007	35,4	34,7
Średnie ogólnokształcące	116	145	4,5	5
Policealne i średnie zawodowe	566	672	22,2	23,2
Wyższe	62	72	2,4	2,5

⁵ Rocznik Statystyczny Województwa Podlaskiego 2003 r.; Sprawozdanie o rynku pracy z XII/2003r. PUP w Suwałkach

⁶ Rocznik Statystyczny Województwa Podlaskiego 2003 r.

⁷ Rocznik Statystyczny Województwa Podlaskiego 2002r., 2003 r.



Struktura bezrobocia wg wykształcenia wskazuje na wzrost bezrobocia u osób z wykształceniem wyższym, policealnym, średnim zawodowym i średnim ogólnokształcącym. Jest to ogromny problem, bowiem powoduje odpływ ludzi wykształconych do innych regionów kraju.

Aktywność ekonomiczna ludności powiatu w wieku 15 lat i więcej w 2002r. charakteryzują następujące dane⁸:

- ludność powyżej 15 lat ogółem - 27 204
- aktywni zawodowo - 15 587
 - w tym: pracujący - 13 388
 - bezrobotni - 2 199
- bierni zawodowo - 11 113
- o nieustalonym statusie na rynku pracy - 504
- współczynnik aktywności zawodowej - 58,4 %
- wskaźnik zatrudnienia - 50,1 %
- stopa bezrobocia - 14,1 %

2.2.3. Opieka socjalna

W związku z tym, że powiat suwalski jest terenem typowo rolniczym i nie ma tu znaczącego przemysłu, a źródłem utrzymania rodzin są głównie dochody uzyskiwane z prowadzenia gospodarstwa rolnego, trudna sytuacja rolnictwa decyduje o sytuacji materialnej mieszkańców powiatu. Z roku na rok ulega ona pogorszeniu. Systematycznie wzrasta liczba osób korzystających ze świadczeń pomocy społecznej.

Świadczenia udzielane przez gminne ośrodki pomocy społecznej za lata 2001 – 2002

Tab. Nr 8⁹

Wyszczególnienie	2001 r.		2002 r.		Dynamika 2001 = 100%	
	Liczba osób	Liczba świadczeń	Liczba osób	Liczba świadczeń	Liczba osób	Liczba świadczeń
Liczba osób korzystających ze świadczeń pomocy Społecznej ogółem	3.253	20.430	3.836	24.708	117,9%	120,9%
W tym z powodu:						
- bezrobocia	1.126	5.535	1.342	7.461	119,2%	134,8%
- niepełnosprawności	783	6.758	937	7.935	119,8%	117,4%
- alkoholizmu	228	1.118	306	1.629	134,2%	145,7%
- inne	1.116	7.019	1.251	7.683	112,1%	109,5%

Najczęstszą przyczyną udzielania świadczeń jest wciąż rosnące bezrobocie. Coraz częściej przyczyną udzielania świadczeń jest niepełnosprawność osoby oraz alkoholizm.

W strukturach Powiatu funkcjonuje Powiatowe Centrum Pomocy Rodzinie, a przy nim Ośrodek Interwencji Kryzysowej. Ośrodek zapewnia wsparcie w sytuacjach przemocy,

⁸ Rocznik Statystyczny Województwa Podlaskiego 2003

⁹ Opracowanie własne na podstawie informacji z urzędów gmin



służy specjalistycznym poradnictwem osobom indywidualnym, prowadząc szeroką współpracę z wieloma instytucjami życia publicznego: sądem, prokuraturą, policją, poradnią rodzinną, szpitalem psychiatrycznym, gminnymi ośrodkami pomocy społecznej i gminnymi komisjami do spraw rozwiązywania problemów alkoholowych.

Inną płaszczyzną opieki społecznej jest działalność skierowana na osoby doświadczające wyłączenia społecznego na skutek przebytego kryzysu psychicznego. Powiat podjął realizację projektu pod nazwą Ośrodek Wsparcia dla Osób z Zaburzeniami Psychicznymi. Ośrodek zlokalizowany jest w miejscowości Lipniak. Jego realizacja ujęta została w Strategii Rozwoju Województwa Podlaskiego oraz w „Wojewódzkim programie poprawy życia społecznego i zawodowego osób niepełnosprawnych na lata 2000 – 2005”.

Ośrodek rozpoczął już swoją działalność, prowadząc zajęcia z grupą pobytu dziennego oraz inicjując działalność środowiskowej grupy wsparcia.

2.2.4. Edukacja i wychowanie

W roku szkolnym 2002/2003 na terenie powiatu funkcjonowało 40 szkół podstawowych, w których uczyło się 3 427 uczniów. W szkołach tych zatrudnionych było 279 nauczycieli.¹⁰

Na terenie powiatu funkcjonuje 8 gimnazjów. Do szkół gimnazjalnych w roku szkolnym 2002/2003 uczęszczało 1595 uczniów, których uczyło 85 pełnozatrudnionych nauczycieli¹⁰.

W powiecie funkcjonują dwa Zespoły Szkół, w których naukę może kontynuować młodzież kończąca gimnazjum. Są to : Zespół Szkół im. gen. Ludwika Michała Pacy w Dowspudzie, dla którego organem prowadzącym jest Powiat Suwałski oraz Zespół Szkół Ogólnokształcących w Przerośli, dla którego organem prowadzącym jest Gmina Przerośl.

W skład Zespołu Szkół Ogólnokształcących w Przerośli wchodzi, poza Szkołą Podstawową i Gimnazjum, Liceum Ogólnokształcące.

W Zespole Szkół w Dowspudzie kształcą się młodzież w Technikum w zawodach: technik rolnik, technik hodowca koni, technik ekonomista oraz w Liceum Profilowanym o profilu usługowo-gospodarczym. Zespół Szkół w Dowspudzie posiada internat oraz gospodarstwo pomocnicze. W związku z niżem demograficznym spada ilość uczniów w Zespole Szkół i internat jest nie w pełni wykorzystany.

2.2.5. Kultura i sport

Potrzeby ludności w zakresie kultury na terenie powiatu realizowane są praktycznie na poziomie gminnym, bowiem Powiat nie prowadzi własnego ośrodka kultury. W gminach funkcjonują Gminne Ośrodki Kultury bądź Świetlice Gminne. Mieszkańcy powiatu aby skorzystać z usług kulturalnych wyższego rzędu jak muzea, kina, teatr, filharmonia, muszą wyjechać do Suwałk, Białegostoku bądź jeszcze dalej.

Powiat Suwałski nie prowadzi własnej powiatowej biblioteki publicznej. Jej zadania wykonuje na podstawie porozumienia zawartego z Prezydentem Miasta Suwałk Biblioteka Publiczna im. Marii Konopnickiej w Suwałkach.

Na terenie powiatu funkcjonuje 9 bibliotek gminnych i 10 ich filii.

Działalność sportową o zasięgu ponadlokalnym na terenie powiatu prowadzą: Powiatowy Szkolny Związek Sportowy w Suwałkach oraz Powiatowe i Regionalne

¹⁰ Rocznik Statystyczny Województwa Podlaskiego 2003



Zrzeszenia Ludowych Zespołów Sportowych. Na szczeblu gminnym popularyzacją sportu zajmują się też Gminne Zrzeszenia Ludowych Zespołów Sportowych.

Działalność sportową prowadzą również Kluby Sportowe działające jako stowarzyszenia, a we wszystkich typach szkół – Uczniowskie Kluby Sportowe. Na terenie powiatu działa 13 uczniowskich klubów sportowych, których ewidencją i nadzorem zajmuje się Starostwo Powiatowe.

Na terenie powiatu zarejestrowane są również trzy kluby sportowe: Klub Sportowy „Jaćwing” w Jeleniewie, Klub Sportowy „Polonia” w Raczkach oraz Klub Sportowy „Rospuda” w Filipowie. Od chwili rejestracji tj. od 2000 roku działalności nie podjął Klub Sportowy „Jaćwing” z Jeleniewa.

Dużą część zawodów sportowych dla dzieci i młodzieży z terenu powiatu odbywa się na stadionie miejskim w Suwałkach oraz na stadionie Zespołu Szkół w Dowspudzie.

2.2.6. Stan bezpieczeństwa publicznego

Zadania z zakresu stanu bezpieczeństwa publicznego na terenie powiatu suwalskiego realizują:

- Miejska Komenda Państwowej Straży Pożarnej w Suwałkach i 38 jednostek Ochotniczej Straży Pożarnej,
- Miejska Komenda Policji w Suwałkach z czterema Posterunkami Policji w Bakalarzewie, Filipowie, Szypliszkach i Rutce – Tartak,
- Powiatowa Stacja Sanitarno – Epidemiologiczna w Suwałkach,
- ze względu na przygraniczne położenie - także służby Straży Granicznej, posiadające swoje strażnice w Wizajnach i Rutce – Tartak,

W związku z coraz lepszym wyposażeniem służb bezpieczeństwa publicznego, jego stan poprawia się z roku na rok.

2.3. Środowisko przyrodnicze

Krajobraz powiatu suwalskiego jest zróżnicowany. Według podziału fizyczno-geograficznego Polski, uwzględniającego m.in. przeszłość geologiczną obszaru, rzeźbę terenu i jego hydrografię, powiat położony jest w makroregionie Pojezierze Litewskie i obejmuje część mezoregionów Pojezierza Zachodniosuwalskiego, Pojezierza Wschodniosuwalskiego, Równiny Augustowskiej.

Klimat powiatu suwalskiego posiada cechy klimatu kontynentalnego. Charakteryzuje się dużą zmiennością pogody, dużą amplitudą temperatur, przewagą opadów letnich nad zimowymi oraz wiosennych nad jesiennymi.

Dominującymi kierunkami wiatru są kierunki zachodnie i południowo – zachodnie. Najczęściej wieją wiatry z kierunków południowo – wschodnich i północno – wschodnich. Szczególnie wysokie prędkości wiatru występują w północnej części powiatu (okolice Wizajn). Jest to spowodowane faktem, iż rejon ten jest najbardziej wyniesiony ponad poziom morza. Średnie roczne prędkości wiatrów wahają się od 2,8 m/s do 3,6 m/s.

Ciśnienie atmosferyczne podlega bardzo dużym wahaniom, co jest związane z dużą dynamiką mas powietrza.

Charakterystyczną cechą klimatyczną ostatnich lat jest obniżenie się średniej temperatury w listopadzie oraz ocieplenie się w marcu i kwietniu w stosunku do normowanych wartości dla Suwałk. Minimalna temperatura wystąpiła w lutym (-22,6°C), natomiast maksymalną temperaturę zanotowano w lipcu (+ 31,8° C). Średnia roczna temperatura w 2001 r. wyniosła 7,5° C. Okres wegetacji w 2001r. trwał w regionie 165 dni.



W stosunku do lat ubiegłych zwiększyła się liczba dni mroźnych i wyniosła 64 dni.

Powiat suwalski charakteryzuje się dużym bogactwem i wysoką różnorodnością przyrodniczą. Duże znaczenie dla zachowania bogactwa występujących tu gatunków roślin, zwierząt i grzybów ma odmienna rzeźba terenu, zróżnicowane warunki wodne i mikroklimatyczne, mozaikowaty układ gleb, mało intensywna gospodarka rolna, niski stopień chemizacji środowiska i ograniczona w wielu rejonach bezpośrednia presja człowieka.

Szczególną rolę w zachowaniu najcenniejszych walorów przyrodniczych województwa spełniają obszary chronione

Obszary chronione w powiecie suwalskim

Tab. Nr 9¹¹

Forma ochrony	Powierzchnia (ha)	Udział procentowy w pow. powiatu (%)
Parki narodowe – Wigierski Park Narodowy	8063,5	6,2
Rezerwaty przyrody	371,3	0,3
Parki krajobrazowe – Suwalski Park Krajobrazowy	6284,4	4,8
Obszary chronionego krajobrazu	44.415	33,9
Użytki ekologiczne	817,8	0,6
Razem:	59.952,5	45,85

Zasoby wodne powiatu suwalskiego tworzą wody powierzchniowe i podziemne. Wody powierzchniowe zgromadzone są w korytach rzek, cieków, stale prowadzących wodę z rowów oraz w otwartych zbiornikach, stawach, bagnach i mokradłach.

Sieć rzeczna powiatu suwalskiego jest stosunkowo dobrze rozwinięta. Do głównych rzek należy Czarna Hańcza, Wiatrołuża – dopływ Czarnej Hańczy, Szeszupa, Szelmentka, Wigra, Kamionka - dopływ Czarnej Hańczy, Maniówka -dopływ Czarnej Hańczy, Rospuda, Szeberka.

Teren powiatu suwalskiego „zasila” wodami swoich rzek aż trzy dorzecza zlewiska Bałtyku: Wisły, Niemna i Pregoły. Najdłuższą rzeką jest Czarna Hańcza przepływająca przez dwa najciekawsze jeziora Suwalszczyzny – Hańczę oraz Wigry. Na obszarze powiatu znajduje się 111 jezior o powierzchni powyżej 1 ha, o łącznej powierzchni 6,6 tys. ha. Jeziora mają różnorodny charakter – od typowych, głębokich jezior rynnowych (Hańcza), poprzez morenowe o urozmaiconej linii brzegowej, powstałe przez wytopienie wielkich brył lodu (Szurpiły, Jaczno, Kojle, Pierty), po oczka i bardzo płytkie, zeutrofizowane i zarastające zbiorniki, powoli zamieniające się w torfowiska.

Jeziołem o największej powierzchni lustra wody (z wyłączeniem powierzchni wysp) są Wigry (2118 ha).

Do jezior o największej głębokości należą: Hańcza – najgłębsze w Polsce (108,5 m), Wigry (73 m), Ożewo (55,5 m).

Wody podziemne są głównym źródłem zaopatrzenia w wodę ludności, rolnictwa i przemysłu powiatu suwalskiego. Pobierana woda jest używana na potrzeby gospodarki komunalnej, przez przemysł (na cele produkcyjne) oraz rolnictwo. Niewielkie ilości wody podziemnej są pobierane dla potrzeb grzewczych – pompy ciepła.

Ze zbiorowego zaopatrzenia w wodę korzysta ok. 75% mieszkańców powiatu suwalskiego. Około 25% mieszkańców korzysta z innych ujęć – ujęcia zakładowe i własne studnie kopane

¹¹ GUS – Ochrona środowiska i leśnictwo w województwie podlaskim w 2001r.



i wiercone.

Zatwierdzona wydajność eksploatacyjna ujęć wód podziemnych na terenie powiatu suwalskiego wg stanu na 31 grudnia 2002 r. wynosi 62.677 m³/dobę, a ujęć komunalnych 45.669 m³/dobę.

Wydajność pozostałych ujęć (nie zaewidencjonowanych lub nie podlegających ewidencji) szacuje się na ok. 2 tys. m³/dobę. Moduł zatwierdzonej wydajności eksploatacyjnej dla powiatu suwalskiego wynosi ok. 48 m³/dobę/km². W przeliczeniu na jednego mieszkańca ilość zasobów eksploatacyjnych wynosi ok. 1,8 m³/dobę/osobę.

Obliczone teoretyczne zapotrzebowanie powiatu suwalskiego na wodę do celów komunalnych (zaopatrzenie ludności w wodę) wynosi ok. 11,0 tys. m³/dobę.

Średni łączny dobowy pobór wody podziemnej z ujęć komunalnych powiatu suwalskiego jest ok. 4-krotnie mniejszy od zasobów eksploatacyjnych tych ujęć. Na terenie powiatu nie występuje deficyt zasobów eksploatacyjnych w stosunku do zapotrzebowania na wodę pobieraną z wodociągów pomimo tego, że w skali lokalnej występują niewielkie obszary nieprzydatne do budowy nowych ujęć wód podziemnych (brak warstw wodonośnych).

Na terenie powiatu występują jednak obszary (ze względu na swoją przypowierzchniową budowę geologiczną) z deficytem płytkiej i bardzo płytkiej wody podziemnej, tzw. wody rolniczej.

Powierzchnia lasów i gruntów leśnych w powiecie suwalskim wynosi ogółem 22 330 ha, w tym lasy prywatne i gminne – 6 920 ha. Nadzór nad gospodarką leśną w lasach nie stanowiących własności skarbu państwa sprawuje Starosta Suwalski. Lasy państwowe natomiast, których powierzchnia wynosi 15 410 ha, zarządzane są przez Nadleśnictwa Lasów Państwowych w Suwałkach, Szczebrze i Olecku.

Podstawowe gatunki lasotwórcze to: sosna – 57%, świerk – 23%, dąb – 7%, brzoza – 6%, olcha – 5% i pozostałe – takie jak: modrzew, jesion, topola, lipa, grab.

W lasach powiatu suwalskiego nie występuje jodła oraz buk.

Stan zdrowotny lasów powiatu suwalskiego jest bardzo dobry. Lasy nie są tu narażone na bezpośredni wpływ przemysłu. Największym zagrożeniem są natomiast huraganowe wiatry, długotrwałe susze, choroby grzybowe oraz szkodniki owadzie.

Na terenie powiatu suwalskiego wg stanu na dzień 1 stycznia 2002 r. występuje 47 złóż kopalin pospolitych, w tym złoża kopaliny pospolitej zaliczone do podstawowych – złoża Sobolewo – Krzywe oraz 2 złoża rud polimetalicznych.

Wśród udokumentowanych złóż kopalin pospolitych, na terenie powiatu pod względem wielkości zasobów przeważają złoża średnie i małe. Do największych złóż należą złoża kruszywa naturalnego i są to złoża: Potasznia, Potasznia I, Potasznia II, Potasznia III I Sobolewo-Krzywe. Największe złoża kruszywa naturalnego występują w okolicy Suwałk.

W ramach prac geologicznych udokumentowano na powierzchni ok. 250 km² dwa złoża polimetalicznych rud żelaza – złoża *Krzemianka* i *Udryn* w gminie Jeleniewo.

Główne znaczenie gospodarcze mogą mieć rudy żelaza, tytanu, wanadu oraz minerały pierwiastków ziem rzadkich (metale do produkcji wysokogatunkowych stali i stopów specjalnych). Postęp techniczny (zapotrzebowanie na stopy specjalne), postęp techniczny górnictwa, wzrost zapotrzebowania na stal wysokogatunkową oraz kurczenie się ogólnoswiatowych zasobów rud żelaza, może być przyczyną podjęcia eksploatacji tych złóż, dotychczas uważanej za nieopłacalną.

Stan poszczególnych komponentów środowiska powiatu suwalskiego jest zróżnicowany, jednak na ogół charakteryzuje się mniejszym, w odniesieniu do średnich krajowych, stopniem degradacji i zanieczyszczenia.



Odnosi się to w szczególności do:

- wysokiej różnorodności przyrodniczej (krajobrazowej, siedliskowej i gatunkowej),
- występowania wielu ekosystemów naturalnych i półnaturalnych – m.in. dużych kompleksów leśnych, dolin rzecznych i jezior,
- niskiego stopnia zanieczyszczenia gleb i czystości powietrza.

Zachowaniu tych walorów sprzyja m.in.:

- mała liczba zakładów przemysłowych o dużej uciążliwości dla środowiska,
- stała poprawa infrastruktury służącej ochronie środowiska,
- objęcie znacznej części powiatu różnymi formami ochrony przyrody i krajobrazu,
- niski stopień urbanizacji i mała gęstość zaludnienia,
- niski poziom chemizacji środowiska.

Najważniejszymi problemami środowiskowymi są:

- zanieczyszczenie i eutrofizacja wód,
- zaśmiecenie terenu,
- narastające zanieczyszczenia komunikacyjne i hałas,
- mała retencja wód w zlewniach

2.4. Rolnictwo i jego otoczenie

Powiat ma charakter typowo rolniczy. Użytki rolne stanowią 70 % powierzchni. Działalność rolnicza prowadzona jest w ponad 5,8 tys. gospodarstw rolnych.

W związku z dużym udziałem użytków rolnych w ogólnej powierzchni, rozwija się przemysł spożywczy szczególnie mięsny i mleczarski. Branże te charakteryzują się wysoką jakością wytwarzanej produkcji. Czyste środowisko naturalne stwarza możliwości wytwarzania ekologicznie czystej żywności. Ekologizacja może doskonale współdziałać z rozwojem turystyki, a w szczególności agroturystyką.

W strukturze władania użytków rolnych zdecydowanie dominują indywidualne gospodarstwa rolne. Średnia powierzchnia gospodarstwa wynosi 15,3 ha wobec 8,5 ha w kraju.

Użytkowanie gruntów indywidualnych gospodarstwach rolnych w 2002r.

Tab. Nr 10¹²

L.p.	Wyszczególnienie	Powierzchnia	w tym						
			użytki rolne					lasy	pozostałe
			razem	grunty orne	sady	łąki	pastwiska		
w hektarach									
	Ogółem powiat	13075	86471	56302	329	11185	18656	22879	21407

¹² Rocznik Statystyczny Województwa Podlaskiego 2003r.



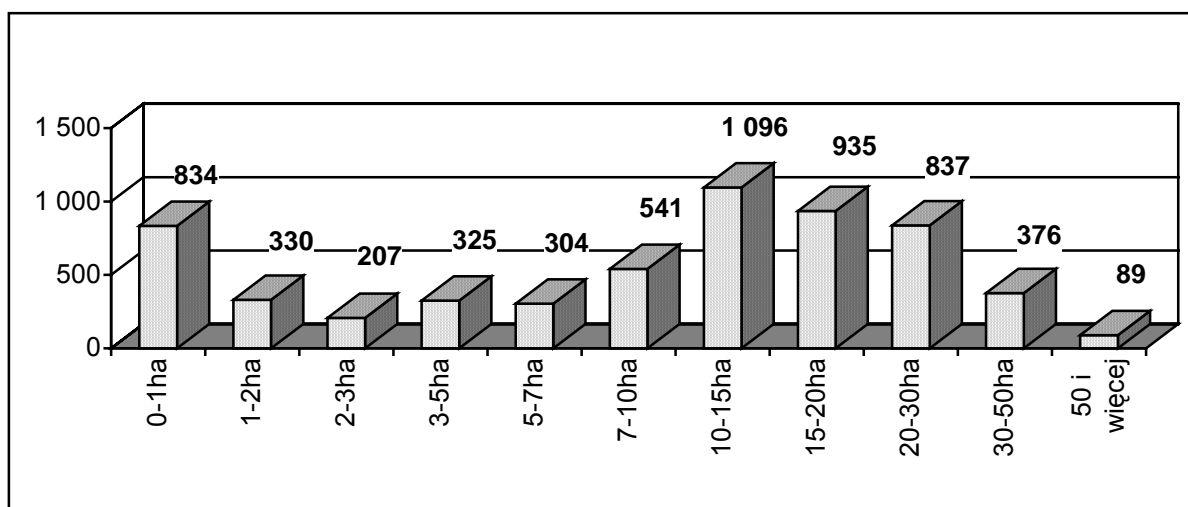
Powierzchnia użytków rolnych indywidualnych gospodarstw rolnych wynosi 86 471 ha, co stanowi 66,1% powierzchni powiatu. Pozostałe 17,5% użytkowanych gruntów stanowią lasy, a 16,4% inne grunty.

W strukturze użytków rolnych dominują grunty orne i trwałe użytki zielone.

Poniższy wykres obrazuje liczbę gospodarstw rolnych według grup obszarowych powierzchni użytków rolnych. Według danych Wojewódzkiego Urzędu Statystycznego na koniec 2002 roku było 5874 gospodarstw.

Struktura gospodarstw rolnych w 2002r.

Wykres Nr 1¹³



Produkcja rolnicza w powiecie suwalskim ma charakter wielokierunkowy, mało wyspecjalizowany. Rolnicy produkują głównie na potrzeby funkcjonowania gospodarstwa oraz zaspokojenie potrzeb rodziny. Produkcja roślinna jest ukierunkowana na potrzeby produkcji zwierzęcej. W produkcji roślinnej dominuje uprawa roślin mało pracochłonnych, głównie zbóż, zaś w produkcji zwierzęcej hodowla bydła mlecznego i mięsnego oraz trzody chlewnej.

Produkcja roślinna w gospodarstwach rolnych powiatu odbywa się głównie na potrzeby produkcji zwierzęcej i zaspokojenie potrzeb rodziny.

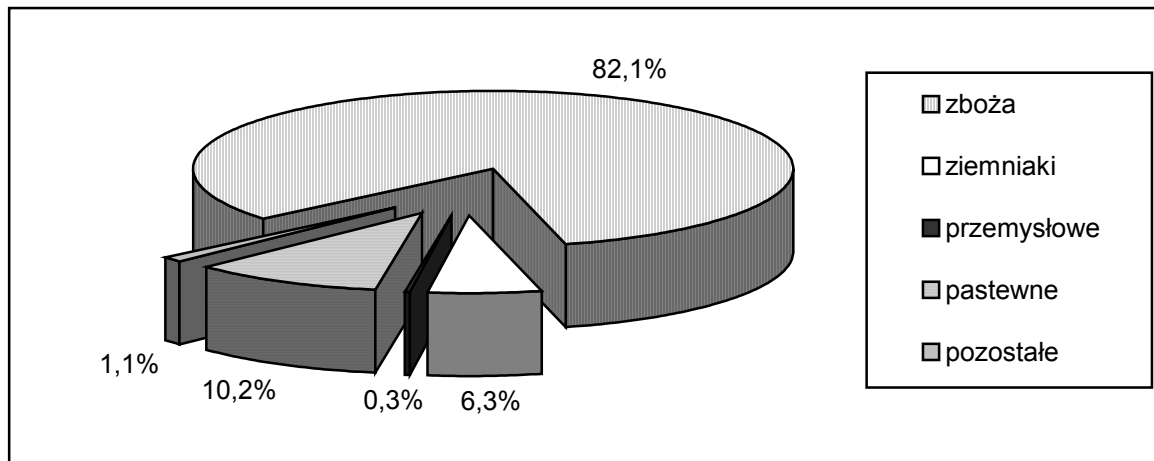
W produkcji roślinnej przeważa uprawa zbóż: żyta, owsa, jęczmienia i niewielkiej ilości pszenicy. Duże znaczenie odgrywa produkcja pasz zielonych, stanowiąca bazę dla rozwoju hodowli bydła i mleczarstwa.

¹³ Dane WUS 2002r.



Struktura zasiewów w gospodarstwach rolnych w powiecie suwalskim (w%)

Wykres Nr 2¹⁴



Adaptacja produkcji do warunków rynkowych poszła w kierunku obniżenia kosztów produkcji poprzez ograniczenie stosowania nawozów, wapna nawozowego, środków ochrony roślin oraz nośników postępu biologicznego. Zużycie nawozów jest niższe od średniej krajowej i wyniosło w ostatnich latach ok. 64 kg czystego składnika NPK na 1 ha użytków rolnych¹⁵.

Produkcja zwierzęca to głównie chów bydła mlecznego i mięsnego. Produkcja mleka odbywa się w większości gospodarstw, często na dużą skalę i o wysokiej jakości. Chów trzody chlewnej i drobiu prowadzony jest głównie na potrzeby własne.

Pogłowie zwierząt gospodarskich w powiecie suwalskim (w szt.)

Tab. Nr11¹⁶

Bydło		Trzoda chlewna		Owce	Konie	Drób ogółem
ogółem	w tym krowy	ogółem	w tym lochy			
54 654	23 543	99 039	10 338	1 266	3 433	274 041

Rolniczy charakter powiatu jako producenta surowców dla przemysłu rolno-spożywczego przypisuje decydującą rolę tej gałęzi przemysłu wśród innych działów gospodarki. Przemysł ten bazuje na lokalnej bazie surowcowej, dzięki czemu wyroby są wysoko cenione nie tylko w kraju, ale także za granicą. Jednakże wielkość produkcji rolniczej nie jest skorelowana z możliwościami technicznymi lokalnego przetwórstwa produktów rolniczych.

¹⁴ Dane WUS 2002r.

¹⁵ Dane Zespołu Doradztwa Rolniczego w Suwałkach 2002r.

¹⁶ Dane WUS 2002r.



Na terenie powiatu, a także w jego najbliższym sąsiedztwie, działają zakłady przetwarzające płody rolne i wyhodowany inwentarz. Są to zakłady przetwarzające mleko, zakłady mięsne i zakłady drobiarskie.

Stan mechanizacji rolnictwa pod względem ilościowym jest średni. Zauważalny jest natomiast brak wyspecjalizowanych firm świadczących usługi mechanizacyjne na obszarach wiejskich, co ma bardzo negatywny wpływ na stan techniczny maszyn i urządzeń rolniczych.

Ważnym czynnikiem implikującym rozwój rolnictwa jest funkcjonowanie takich instytucji, jak: Wojewódzki Podlaski Ośrodek Doradztwa Rolniczego w Szepietowie z Zespołem Doradztwa Rolniczego w Suwałkach, zajmujący się upowszechnianiem wiedzy z zakresu rolnictwa oraz przygotowywaniem rolników do funkcjonowania na wolnym rynku w związku z wejściem Polski do Unii Europejskiej, a przede wszystkim wspomagający rolników w pozyskiwaniu środków finansowych na rozwój działalności rolniczej z funduszy strukturalnych.

2.5. Infrastruktura techniczna

2.5.1. Infrastruktura transportowa

Stan infrastruktury transportowej jest jednym z najważniejszych kryteriów oceny poziomu społeczno – gospodarczego powiatu, jak również stymulatorem wzrostu ekonomicznego. Słaba kondycja infrastruktury drogowej jest wynikiem zaniżenia nakładów inwestycyjnych w tym sektorze, ograniczając konkurencyjność regionu oraz tempo wzrostu gospodarczego.

Powiat suwalski położony jest na strategicznym szlaku komunikacyjnym, zarówno drogowym jak i kolejowym.

Głównym węzłem drogowym przebiegającym przez jego teren jest droga krajowa nr 8 (przyszła droga tranzytowa szybkiego ruchu Via Baltica łącząca kraje bałtyckie z Europą - Zachodnią).

Szlak kolejowy przebiegający przez powiat to tzw. i Europejski Korytarz Transportowy Warszawa – Białystok – Sokółka – Suwałki – Trakiszki z przejściem granicznym z Litwą.

Powiat na swym terenie posiada:

- 26,4 km dróg krajowych (dotyczy drogi krajowej nr 8 od miejsca granicznego w Budzisku do granicy z powiatem augustowskim),
- 131,3 km dróg wojewódzkich
- 568,6 km dróg powiatowych.

Z ogólnej ilości 568,6 km dróg powiatowych na drogi o nawierzchni twardej przypada 396,3 km, co stanowi 69,7% stanu ogólnego. Drogi twarde pod względem rodzajów nawierzchni to:

- bitumiczne - 297,7 km
- betonowe - 0,4 km
- brukowcowe - 23,7 km
- żwirowe - 74,5 km

W sieci dróg powiatowych znajduje się jeszcze 172,3 km dróg gruntowych, w tym 49,9 km dróg ulepszonych żwirem i sprofilowanych oraz 122,4 km gruntowych naturalnych. Drogi gruntowe stanowią 30,3% ogólnego stanu dróg.

Stan techniczny sieci dróg powiatowych nie odpowiada wymaganym standardom, zwłaszcza w sytuacji wciąż narastającego ruchu kołowego. Około 70,0 km dróg



o nawierzchni bitumicznej wymaga odnowy i regeneracji nawierzchni. Dalsze utrzymanie nawierzchni przez tzw. remonty cząstkowe jest już mało skuteczne i nieopłacalne. Drogi o nawierzchni brukowcowej i żwirowej należy zmodernizować poprzez ułożenie nawierzchni bitumicznej.

2.5.2. Komunikacja zbiorowa

Komunikacja zbiorowa na terenie powiatu oparta jest na sieci linii autobusowych PKS oraz częściowo na transporcie kolejowym.

Droga krajowa oraz wszystkie drogi wojewódzkie objęte są stałą komunikacją pasażerską PKS. Stanowi to długość linii komunikacyjnej 157,5 km.

Drogi powiatowe objęte są dotychczas komunikacją pasażerską na długości 318 km z tendencją wzrastającą, uzależnioną od utwardzenia nawierzchni drogowych i ich przebudowy.

Większość linii autobusowych obsługujących obszar powiatu to linie lokalne, dla których centralnym węzłem komunikacyjnym jest miasto Suwałki. Z uwagi na stosunkowo gęstą sieć dróg oraz dużą częstotliwość kursowania autobusów i bliskie odległości do poszczególnych przystanków, komunikacja autobusowa jest obecnie podstawową formą lokalnej komunikacji zbiorowej. Dużym plusem komunikacji pasażerskiej są bezpośrednie połączenia miasta Suwałki z Białymstokiem, Warszawą, Łodzią, Olsztynem i Gdańskiem.

2.5.3. Telekomunikacja i elektryfikacja

Okres ostatnich dziesięciu lat charakteryzuje się w powiecie suwalskim szybkim rozwojem telekomunikacji zarówno pod względem ilościowym jak i jakościowym. Mieszkańcy sukcesywnie uzyskują dostęp do automatycznych połączeń międzymiastowych i międzynarodowych. Wprowadzenie na szeroką skalę telekomunikacji bezprzewodowej w pełni pokrywa zapotrzebowanie społeczne.

Pod względem podstawowych wskaźników związanych ze stopniem telefonizacji miast i wsi, powiat znajduje się na poziomie zbliżonym do średniej krajowej podobnych obszarów.

Dystrybucja energii elektrycznej na terenie powiatu suwalskiego prowadzona jest przez Zakład Energetyki Białystok S.A. Rejon Energetyki w Suwałkach.

Planowane przez ZEB S.A. zamierzenia zarówno rozwojowe jak i modernizacyjne w powiecie suwalskim, zawarte są w „Planie Rozwoju Zakładu Energetycznego Białystok S.A. na lata 2002 – 2005”.

2.5.4. Infrastruktura wodno – kanalizacyjna i oczyszczania ścieków

Infrastruktura zaopatrzenia w wodę to: ujęcia wód (studnie wiercone i stacje wodociągowe – stacje uzdatnia wody), sieć wodociągowa i przepompownie sieciowe.

Na terenie powiatu suwalskiego istnieje 36 ujęć wód podziemnych komunalnych i osiedlowych oraz 27 innych niż komunalne – o znaczeniu gospodarczym /głównie ujęcia ośrodków wypoczynkowych i zakładów przemysłowych/.

Długość komunalnej sieci wodociągowej wynosi 1.040 km.

Ilość gospodarstw domowych korzystających ze zbiorowego zaopatrzenia w wodę i długość komunalnej sieci wodociągowej stale wzrasta, szczególnie na terenach wiejskich.

Wg stanu na dzień 31 grudnia 2002 r. ilość podłączonych gospodarstw domowych terenie powiatu suwalskiego wynosiła ok. 6.330.

Inne ujęcia o znaczeniu gospodarczym są to głównie ujęcia zakładów przemysłu spożywczego (wytwórnia wód, mleczarnia, gorzelnia etc.), innych zakładów przemysłowych, ośrodków wypoczynkowych oraz dużych gospodarstw rolnych.



Na terenie powiatu jest jedno ujęcie wód podziemnych, z którego mogą być produkowane średnio zmineralizowane wody stołowe. Jest to ujęcie EKO-WITAL w miejscowości Rospuda.

Na terenie powiatu suwalskiego wszystkie gminy posiadają oczyszczalnie ścieków. Problemem jest brak sieci kanalizacyjnej. Wg danych GUS w 2002 r. w powiecie suwalskim łączna długość kanalizacji sanitarnej wynosiła 61,9 km.

Oprócz komunalnych oczyszczalni ścieków na terenie powiatu suwalskiego zainstalowano ok. 30 przydomowych oczyszczalni ścieków.

W 2002 roku 16 % ogólnej liczby mieszkańców powiatu korzystało z oczyszczalni ścieków. Wskaźnik taki dla województwa wynosi 57,9 %, w tym: w miastach – 90,4 %, na wsi - 11,2 %¹⁷

Głównym sposobem unieszkodliwiania odpadów stałych w powiecie suwalskim jest składowanie. Funkcjonuje tu 7 gminnych składowisk odpadów komunalnych oraz składowisko balastu przy Kompostowni Suwalskiej w miejscowości Zielone Kamedulskie w gminie Suwałki. Odpady komunalne z terenu gminy Suwałki i częściowo z innych gmin unieszkodliwiane są w Suwalskiej Kompostowni typu DANO.

Zakład Utylizacji Odpadów Komunalnych w Suwałkach – funkcjonujący od 1994 r. obsługuje miasto i gminę Suwałki.

2.6. Potencjał kulturowy i turystyczny

Powiat suwalski stanowi wizytówkę Zielonych Płuc Polski ze względu na wyjątkowe bogactwo i piękno przyrody, nieduży stopień przekształcenia środowiska naturalnego przez człowieka i niewielkie zaludnienie tego obszaru.

Jest obszarem o wybitnych walorach przyrodniczych i krajobrazowych. O wartości przyrodniczej tego terenu świadczą liczne obszary chronione, różnej rangi. Do najcenniejszych należy Wigierski Park Narodowy oraz Suwalski Park Krajobrazowy. W powiecie istnieje wyjątkowe nagromadzenie bardzo interesujących i unikatowych form rzeźby polodowcowej z najgłębszym na niżu europejskim jeziorem Hańcza oraz licznymi pasmami wzgórz morenowych.

Duże znaczenie turystyczne ma otoczone lasami jezioro Wigry (znajdujące się na terenie Wigierskiego Parku Narodowego - obiektu UNESCO zgłoszonego przez Polskę do ochrony w ramach systemu wód „Aqua”).

Przyszłością powiatu suwalskiego, jest turystyka, druga po rolnictwie, gałąź gospodarki. Do jej rozwoju upoważniają zasoby przyrodnicze nieskalane nadmiarem cywilizacji, zachęcające pieszych, zmotoryzowanych, rowerzystów i kajakarzy do wędrówek szlakami Suwalszczyzny. Teren sprzyja również wędkarzom i grzybiarzom.

Walory turystyczne powiatu to, poza przyrodą, nieliczne, lecz cenne zabytki kultury materialnej.

Pokamedulski Zespół Klasztorny w Wigrach – nad jeziorem Wigry należy do najpiękniejszych zabytków ziemi suwalskiej.

Klasztor zbudowany jest na wzniesieniu usypanym jeszcze przez Jaćwingów. Wyspa Wigry miała bowiem naturalny charakter obronny i była zamieszkała przez jedno z plemion jaćwieskich. W 1667 roku Jan Kazimierz królewskim przywilejem ofiarował wyspę zakonowi kamedułów, który w 1694r. przystąpił do budowy kościoła. Budowa trwała 50 lat

¹⁷ Rocznik Statystyczny Województwa Podlaskiego 2003



i realizowano ją najprawdopodobniej według projektu architekta Piotra Putniego w stylu barokowym

Wystrój wnętrza był niezwykle bogaty i kunsztowny. Znajdowało się w nim dziewięć ołtarzy. Ołtarz główny to barokowa, dwukondygnacyjna konstrukcja, powstała w 1720 roku. Obecnie stanowi rekonstrukcję z uratowanych elementów. Po obu stronach ołtarza stoją dwie figury – św. Benedykta i św. Romualda przypominające genezę zakonu (pierwszy założył zakon benedyktynów, drugi wywiódł z reguły benedyktyńskiej zakon kamedułów).

W podłodze przedsiönka znajduje się zejście do krypty grobowej, w której są szczątki nisze grobowe ze szczątkami kamedułów, udostępnione do zwiedzania.

Na tarasie górnym znajduje się Wieża Zegarowa, z której można podziwiać rozległy widok na nadwigiarskie okolice. Po obu stronach wieży usytuowane są domki eremickie. Obecnie wszystkie są pomieszczeniami dla wczasowiczów i gości Domu Pracy Twórczej Ministerstwa Kultury i Dziedzictwa Narodowego. Zobaczyć można również eremy, refektarz, Dom Furtiana i Kaplicę Kanclerską.

Zabytki dworsko - pałacowe w Dowspudzie

W Dowspudzie w XIX wieku hrabia gen. Ludwik Michał Pac wybudował neogotycką rezydencję. Z dawnego pałacu zachowały się: zabytkowy portyk, budynek kordegardy, dwukondygnacyjne piwnice, wieża narożna zwana Bocianią oraz park z pięknymi alejami lipowo- grabowymi i malowniczymi stawami.

Ruiny pałacu w Dowspudzie budzą się, co roku w końcu sierpnia. Dzieje się to za sprawą organizowanego tu Festiwalu Kultury Celtyckiej, cieszącego się coraz większym zainteresowaniem zarówno wśród artystów jak i odwiedzających.

Koncepcja tego festiwalu nie jest nieuzasadniona. Kultury polska i szkocka spotkały się w Dowspudzie wiele lat temu za sprawą hrabiego L.M. Paca, który sprowadził osadników m.in. szkockich, by wdrazali w jego dobrach nowe techniki i technologie gospodarowania. Tradycja Paca jest podtrzymywana do dziś przez Zespół Szkół w Dowspudzie. W obiektach Szkoły można także spędzić urlop, nocując w zabytkowej kordegardzie lub schronisku w internacie, korzystając ze sprzętu sportowego i boisk, wypożyczyć rowery i kajaki, pojeździć konno, poznać historię Dowspudy w Izbie Pamięci.

Zabytki sakralne

Najcenniejsze z nich to:

- ruiny kościoła ewangelickiego z okresu baroku w Mieruniszkach
- klasycystyczne kościoły rzymskokatolickie w Filipowie, Raczkach i Wizajnach
- drewniany kościół rzymskokatolicki w Jeleniewie,
- Molenna Wschodniego Kościoła Staroobrzędowego w Wodziłkach

Cmentarze :

- Cmentarzysko Jaćwingów
- Rzymskokatolickie cmentarze w Bakalarzewie, Przerośli, Smolnikach
- cmentarze ewangelickie w Rakówku i Mieruniszkach Wielkich
- cmentarz żydowski w Jeleniewie
- cmentarz staroobrzędowców w Szurach
- cmentarze wojenne z I wojny światowej w Marynie, Rutce i Wólce

Infrastruktura turystyczna powiatu suwalskiego jest niewystarczająca, co wynika z braku środków finansowych i niedoinwestowania trwającego już od szeregu lat.



W powiecie suwalskim znajduje się 36 **obiektów noclegowych**. Ogółem jest 1589 miejsc noclegowych, w tym 380 całorocznych. W 2002 r. z noclegów skorzystało 14,6 tys. osób¹⁸.

Struktura bazy noclegowej przedstawia się następująco:

- 50% - kempingi i pola namiotowe
- 30% - gospodarstwa agroturystyczne
- 10% - schroniska młodzieżowe
- 8% - domy wczasowe
- 2% - pozostałe obiekty

Z ankiet inwentaryzacyjnych sporządzonych przez Zespół Rozwoju Turystyki, danych Ośrodka Doradztwa Rolniczego i Suwalskiej Izby Rolniczo – Turystycznej wynika, że w powiecie suwalskim zlokalizowanych jest 146 gospodarstw agroturystycznych, z których ok. 70% jest stowarzyszonych. Około 50% gospodarstw oferuje usługi w ciągu całego roku. Ponad 90% właścicieli gospodarstw agroturystycznych zamierza inwestować w rozwój swoich gospodarstw.

Gospodarstwa agroturystyczne proponują krótsze i dłuższe pobyty w kwaterach wiejskich, często połączone z różnymi dodatkowymi atrakcjami takimi jak nauka domowych rzemiosł, obserwacja zwyczajów i obyczajów wsi, możliwość wypożyczenia sprzętu wodnego, przejażdżki konne i bryczkami itp. Część gospodarstw oferuje korzystanie ze zdrowej żywności produkowanej tradycyjnymi metodami bezpośrednio w gospodarstwach.

Dużym zainteresowaniem turystów cieszy się kuchnia regionalna, która jednak nie jest dostatecznie eksponowana i zbyt rzadko proponowana w obiektach gastronomicznych. Dotyczy to głównie ryb i potraw z ryb, których oferta w gastronomiczna jest uboga.

Na terenie powiatu suwalskiego znajduje się 40 **obiektów gastronomicznych**, w tym:

- 25 barów
- 8 restauracji
- 4 zajazdy – karczmy
- 3 inne obiekty

Atrakcje tej ziemi są eksponowane poprzez sieci szlaków turystycznych, w tym głównie rowerowych, pieszych, konnych i kajakowych, które prowadzą po najpiękniejszych okolicach. Niewystarczające jest jednak zagospodarowanie szlaków, brak odpowiedniej infrastruktury i bazy towarzyszącej na szlakach.

Znaczna część bazy turystycznej to obiekty sezonowe. Brak jest oferty turystycznej poza sezonem letnim, choć są świetne warunki do uprawiania sportów zimowych. Jest to obszar o bardzo sprzyjających warunkach naturalnych do wypoczynku, rekreacji, rehabilitacji i integracji osób niepełnosprawnych.

¹⁸ Rocznik Statystyczny Województwa Podlaskiego 2003r.



2.7. Podsumowanie - identyfikacja głównych problemów rozwojowych

ZESTAWIENIE GŁÓWNYCH CZYNNIKÓW DECYDUJĄCYCH O ROZWOJU POWIATU	
MOCNE STRONY	SŁABE STRONY
<ul style="list-style-type: none">▪ bogate, różnorodne i czyste środowisko przyrodnicze, mało zmienione działalnością człowieka▪ wybitne walory przyrodniczo – krajobrazowe▪ bogate dziedzictwo kulturowe i zaangażowanie społeczeństwa w jego kultywowanie i ochronę▪ korzystne warunki do aktywnego wypoczynku oraz uprawiania wielu rodzajów sportów, zarówno letnich jak i zimowych▪ transgraniczny charakter głównych dróg kołowych i kolejowych oraz szlaków rowerowych▪ potencjalne rezerwy siły roboczej▪ korzystne warunki dla rozwoju zrównoważonego (ekologiczne rolnictwo i przyjazne dla środowiska formy turystyki)▪ korzystne warunki dla rozwoju odnawialnych źródeł energii▪ wyskospecjalizowana produkcja mleczarska▪ baza rodzimych surowców dla przemysłu rolno – spożywczego, drzewnego i budowlanego	<ul style="list-style-type: none">▪ brak rodzimego kapitału▪ niski poziom rozwoju społeczno – gospodarczego całego regionu▪ wysoki wskaźnik bezrobocia▪ niedostateczna infrastruktura turystyczna, brak wiodących produktów turystycznych i całorocznej oferty▪ niekorzystne trendy demograficzne, w tym – ujemne saldo migracji▪ niedoinwestowanie placówek oświaty i słabe zaplecze kultury i sportu▪ niedorozwój infrastruktury technicznej▪ zły stan techniczny dróg▪ brak lokalnych rynków zbytu dla produktów ekologicznych i produkowanych tradycyjnymi metodami▪ zbyt wolno postępujący wzrost świadomości społecznej dotyczącej konieczności gospodarowania i życia w sposób przyjazny dla środowiska▪ niedostateczna oferta i informacja dla inwestora zewnętrznego▪ niski poziom wykształcenia i kwalifikacji mieszkańców
SZANSE	ZAGROŻENIA
<ul style="list-style-type: none">▪ partnerska współpraca różnych środowisk na rzecz rozwoju lokalnego,▪ zainteresowanie inwestorów zewnętrznych lokowaniem swego kapitału w powiecie po akcesji do UE, co może dać efekt w postaci wzrostu gospodarczego i przyrostu miejsc pracy▪ możliwość pozyskania środków finansowych z funduszy strukturalnych UE na realizację zadań strategicznych powiatu▪ wzrost zainteresowania w kraju i za granicą aktywnymi formami wypoczynku, dla których występują w powiecie bardzo dobre warunki▪ skoordynowanie działań prośrodowiskowych na wszystkich szczeblach administracji rządowej i samorządowej▪ wzrost krajowego i zagranicznego popytu na „zdrową żywność” produkowaną metodami ekologicznymi i tradycyjnymi▪ wielofunkcyjny rozwój obszarów wiejskich w oparciu o programy pomocowe▪ przebieg sieci transportowej w oparciu o korytarz transeuropejski VIA BALTICA▪ realizacja rządowego programu budowy i modernizacji dróg	<ul style="list-style-type: none">▪ peryferyjne dla kraju i regionu położenie powiatu, sprzyjające marginalizowaniu jego potrzeb w skali krajowej i regionalnej▪ brak skutecznej polityki państwa w zakresie możliwości redukcji bezrobocia▪ duża konkurencja innych regionów w zakresie oferty turystycznej i inwestycyjnej▪ wzrost ruchu turystycznego na obszarach o najcenniejszych walorach przyrodniczych niedostatecznie uzbrojonych w urządzenia ochrony środowiska▪ bariery wykorzystania środków finansowych zewnętrznych w postaci braku własnych środków na współfinansowanie▪ niedostateczna ilość środków finansowych na pomoc społeczną i opiekę socjalną przy rosnącym na nią zapotrzebowaniu społecznym▪ brak środków na rozwój placówek oświaty, kultury i sportu▪ brak stabilnej polityki fiskalnej jako jeden z hamulców w rozwoju przedsiębiorczości



Analiza głównych czynników decydujących o rozwoju powiatu wskazuje jednoznacznie na możliwość **turystycznego rozwoju powiatu**. Atutem tych terenów są wybitne walory przyrodniczo-krajobrazowe, bogate dziedzictwo kulturowe a także korzystne warunki do atrakcyjnego wypoczynku i uprawiania różnego rodzaju sportów.

Wraz z mało zmienionym działalnością człowieka i czystym środowiskiem naturalnym oraz rosnącym zapotrzebowaniem na zdrową żywność, jest to idealne miejsce na inwestowanie w wytwarzanie **ekologicznie czystej żywności**.

Rolnictwo, obok turystyki, jest znaczącą gałęzią w rozwoju powiatu. Jest to możliwe dzięki wysokiemu arealowi użytków rolnych w przeliczeniu na jednego mieszkańca oraz dużemu udziałowi trwałych użytków zielonych, stanowiących bazę paszową dla rozwoju hodowli bydła. Powiat suwalski wyróżnia dobrze wyspecjalizowana **produkcja mleczarska**.

Największym problemem, jest **słabość ekonomiczna i niski potencjał inwestycyjny** powiatu. Są to problemy dotyczące nie tylko powiatu suwalskiego, lecz całego regionu. Ma to swoje podłoże w wieloletnich zapóźnieniach w rozwoju infrastruktury technicznej, szczególnie w dostępności komunikacyjnej i nowoczesnych mediów. Są to typowe efekty peryferyjnego traktowania regionu w przeszłości we wszystkich dziedzinach życia.

Słabą stroną powiatu jest również **duże i wciąż rosnące bezrobocie**. Głównymi miejscami pracy mieszkańców powiatu, poza rolnictwem, są placówki oświatowe i urzędy. Funkcjonujące na rynku podmioty gospodarcze charakteryzują się niezadawalającą sytuacją finansową. Nie mogą intensywnie inwestować w rozwój i ograniczają zatrudnienie.

Niekorzystna struktura wykształcenia mieszkańców wsi – osoby z wyższym wykształceniem stanowią tylko 3,96% ogółu mieszkańców, stanowi barierę dla przemian, nie sprzyja rozwojowi i racjonalizacji produkcji, przeobrażeniu i przystosowaniu gospodarstw rolnych do warunków gospodarki rynkowej, jak również utrudnia reorientację zawodową i podejmowanie nowych inicjatyw gospodarczych. Bezrobotni to grupa o najczęściej niskich kwalifikacjach, co przy niskiej mobilności przestrzennej tej grupy, stanowi barierę w poszukiwaniu pracy. Zjawisko to prowadzi do pauperyzacji ludności wiejskiej.

Ze struktury ludności, w której w porównaniu do wskaźników średnich wojewódzkich, wyższy jest udział młodzieży i osób starszych, wynikają określone problemy społeczne. Wzrasta zapotrzebowanie na usługi edukacyjne, kreowanie nowych miejsc pracy, a z drugiej strony na usługi służby zdrowia i opieki społecznej dla osób w wieku poprodukcyjnym.

Szansą na poprawę sytuacji w tym zakresie jest wsparcie działań zarówno na szczeblu krajowym jak i lokalnym ze środków Europejskiego Funduszu Społecznego i Europejskiego Funduszu Rozwoju Regionalnego w oparciu o Sektorowe Programy Operacyjne i Narodowy Plan Rozwoju.

Najpoważniejszym zagrożeniem w rozwoju powiatu, na które w dodatku wpływ mamy bardzo ograniczony, jest **brak środków finansowych do przygotowania i realizacji inwestycji**, w tym głównie inwestycji infrastrukturalnych i turystycznych. Jeżeli w tym zakresie nie nastąpią radykalne zmiany, powiat pozostanie peryferyjnym obszarem, którym nie zainteresuje się ani inwestor, ani turysta, a młodzi i wykształceni mieszkańcy będą, jak dotąd, poszukiwali swego miejsca w centrum kraju bądź poza jego granicami.

Sytuacja braku środków własnych w samorządach, zarówno gminnych jak i powiatowych, zniweczy szansę rozwojową, jaką jest dostępność do funduszy strukturalnych Unii Europejskiej.



3. Zadania wyznaczone w „Strategii Rozwoju Powiatu Suwalskiego do 2015r.” zmierzające do poprawy sytuacji społeczno – gospodarczej na obszarze powiatu

Dyskusja społeczna w trakcie prac nad Strategią pozwoliła na sformułowanie wizji, czyli obrazu „powiatu naszych marzeń”:

**Powiat suwalski – czysta zielona kraina,
zapewniająca dobrobyt swoim mieszkańcom
i przyjazna odwiedzającym.**

Bardziej zwięzłym, realistycznym sformułowaniem filozofii, celów i zasad rozwoju strategicznego, uwzględniającym identyfikację podstawowych problemów oraz wyniki analizy SWOT, jest misja, która brzmi:

**Powiat suwalski - obszarem zrównoważonego rozwoju,
wykorzystujący walory przyrodniczo – krajobrazowe,
kulturowe i położenie przygraniczne,
tworzący korzystne warunki dla aktywizacji wsi, rozwoju rolnictwa i turystyki,
dbający o poprawę poziomu życia mieszkańców.**

Intencje zawarte w misji rozwoju powiatu konkretyzują poniższe **cele strategiczne - priorytety**:

- 1. Zrównoważony rozwój – warunek sukcesu gospodarki powiatu**
- 2. Poprawa jakości życia mieszkańców**
- 3. Zwiększenie atrakcyjności powiatu suwalskiego dla turystów i inwestorów**

Każdy z priorytetów opisany jest poprzez cele operacyjne i działania przypisane celom operacyjnym.

Priorytet 1. Zrównoważony rozwój – warunek sukcesu gospodarki powiatu.

Cel operacyjny 1.1. Efektywne gospodarstwa rolne

Działania:

- 1.1.1. Tworzenie sprzyjającego klimatu dla powstających gospodarstw specjalistycznych
- 1.1.2. Tworzenie sprzyjającego klimatu dla gospodarstw rolnych podejmujących działalność uzupełniającą np. w agroturystyce
- 1.1.3. Wsparcie dla rozwoju i promocji produktu lokalnego i regionalnego
- 1.1.4. Wspieranie merytoryczne i organizacyjne powstających gospodarstw ekologicznych
- 1.1.5. Wsparcie edukacyjne dla rolników i mieszkańców oraz rozwój doradztwa merytorycznego, ekonomicznego i prawnego



Cel operacyjny 1.2. Racjonalne wykorzystanie potencjału przyrodniczego i kulturowego

Działania:

- 1.2.1. Tworzenie warunków dla intensyfikacji produkcji rolniczej na obszarach o wysokiej jakości produkcyjnej
- 1.2.2. Tworzenie warunków dla turystycznego wykorzystania obszarów o wysokich walorach krajobrazowych
- 1.2.3. Tworzenie warunków dla zalesiania gleb marginalnych
- 1.2.4. Wspieranie działań zmierzających do poprawy jakości rolniczej przestrzeni produkcyjnej
- 1.2.5. Ochrona bioróżnorodności obszarów wiejskich poprzez ochronę, odtwarzanie i upowszechnianie tradycyjnych odmian roślin uprawnych i starych ras zwierząt
- 1.2.6. Ochrona wartości kulturowych suwalskiej wsi - swoistych cech regionu
- 1.2.7. Wspieranie i promocja działań zmierzających do wykorzystywania odnawialnych źródeł energii

Cel operacyjny 1.3. Ochrona środowiska przyrodniczego

Działania:

- 1.3.1. Ochrona zasobów wód i poprawa ich jakości
- 1.3.2. Zapobieganie zanieczyszczeniu powierzchni ziemi i poprawa stanu czystości
- 1.3.3. Poprawa jakości powietrza atmosferycznego i klimatu akustycznego
- 1.3.4. Ograniczanie ryzyka wystąpienia poważnych awarii oraz udział w sprawnym usuwaniu ich skutków
- 1.3.5. Podnoszenie świadomości ekologicznej ludności, szczególnie w zakresie selektywnej zbiórki odpadów i minimalizacji ich wytwarzania

Cel operacyjny 1.4. Aktywizacja gospodarcza społeczeństwa

Działania:

- 1.1.1. Wsparcie dla osób i podmiotów gospodarczych podejmujących działalność w usługach i przetwórstwie na wsi
- 1.1.2. Wspieranie tworzenia nowych miejsc pracy na wsi
- 1.1.3. Aktywizowanie społeczeństwa poprzez promocję pozytywnych przykładów działalności gospodarczej na wsi
- 1.1.4. Kształtowanie postaw przedsiębiorczych wśród młodzieży szkolnej oraz dorosłych
- 1.1.5. Dostosowanie oferty edukacyjnej do potrzeb rynku pracy
- 1.1.6. Tworzenie oferty kształcenia dorosłych
- 1.1.7. Pozyskiwanie środków unijnych na wspieranie rozwoju powiatu i aktywizację społeczności lokalnych



Priorytet 2. Poprawa jakości życia mieszkańców

Cel operacyjny 2.1. Poprawa infrastruktury komunikacyjnej i technicznej

Działania:

- 2.1.1. Poprawa jakości dróg powiatowych tworzących wraz z pozostałymi drogami spójną sieć komunikacyjną w regionie
- 2.1.2. Rozwijanie sieci tras turystycznych (rowerowych, pieszych, narciarskich, konnych), ułatwiających korzystanie w pełni z atrakcji powiatu i regionu
- 2.1.3. Rozwijanie infrastruktury turystycznej towarzyszącej sieciom szlaków, będącej źródłem dodatkowych dochodów mieszkańców obszarów wiejskich
- 2.1.4. Działania na rzecz poprawy bezpieczeństwa ruchu drogowego oraz ułatwiające komunikację osób niepełnosprawnych

Cel operacyjny 2.2. Atrakcyjny rynek pracy

Działania:

- 2.2.1. Wspieranie działań zmierzających do ochrony rynku pracy
- 2.2.2. Inicjowanie tworzenia nowych miejsc pracy
- 2.2.3. Wspieranie samozatrudnienia
- 2.2.4. Tworzenie sprzyjającego klimatu dla wdrażania innowacyjności w gospodarce powiatu

Cel operacyjny 2.3. Wysoki poziom usług nierynkowych

Działania:

- 2.3.1. Wspieranie działań na rzecz podnoszenia poziomu wykształcenia społeczeństwa
- 2.3.2. Poprawa poziomu obsługi osób potrzebujących wsparcia w Powiatowym Centrum Pomocy Rodzinie i Ośrodku Wsparcia dla Osób z Zaburzeniami Psychicznymi
- 2.3.3. Wspieranie działań zmierzających do poprawy dostępności podstawowych i specjalistycznych usług medycznych
- 2.3.4. Wspieranie różnych podmiotów (w tym organizacji pozarządowych) działających na rzecz osób niepełnosprawnych i wymagających pomocy
- 2.3.5. Współpraca z organizacjami pożytku publicznego i wolontariuszami na rzecz rozwoju społeczeństwa powiatu
- 2.3.6. Wspieranie działań na rzecz zwiększenia i zróżnicowania oferty placówek kulturalnych i sportowo – rekreacyjnych w powiecie



Cel operacyjny 2.4. Wzrost poczucia bezpieczeństwa publicznego

Działania:

- 2.4.1. Monitorowanie zjawisk patologicznych w powiecie w celu doskonalenia systemu ich eliminacji i zapobiegania
- 2.4.2. Zintensyfikowanie działań profilaktycznych oraz eliminujących marginalizację i wykluczenia społeczne
- 2.4.3. Propagowanie zdrowego stylu życia i profilaktyki zdrowia
- 2.4.4. Poprawa stanu wyposażenia służb porządkowych i alarmowych

Cel operacyjny 2.5. Wzrost świadomości obywatelskiej społeczeństwa

Działania:

- 2.5.1. Wspieranie inicjatyw społecznych w zakresie rozwoju lokalnego
- 2.5.2. Integrowanie społeczności lokalnej wokół kultywowania tradycji kultury i sztuki ludowej oraz przekazywania jej dóbr kolejnym pokoleniom
- 2.5.3. Integrowanie społeczności lokalnej wokół rozwiązywania zidentyfikowanych społecznych problemów
- 2.5.4. Upowszechnianie wiedzy o prawach obywatelskich, ich znaczeniu i możliwości korzystania z nich w codziennym życiu

Priorytet 3. Zwiększenie atrakcyjności powiatu suwalskiego dla turystów i inwestorów

Cel operacyjny 3.1. Rozwój potencjału turystycznego powiatu dla zapewnienia wzrostu ruchu turystycznego na przestrzeni całego roku

Działania:

- 3.1.1. Rozbudowa infrastruktury turystycznej i sportowo – rekreacyjnej, dającej możliwość przedstawienia całorocznej oferty dla turystów
- 3.1.2. Kreowanie produktów turystycznych charakterystycznych dla powiatu i regionu
- 3.1.3. Upowszechnianie informacji turystycznej – pełnej, rzetelnej, aktualnej
- 3.1.4. Poprawa jakości usług turystycznych
- 3.1.5. Wspieranie działań związanych z przystosowaniem zabytków na potrzeby turystyki, zapewniając jednocześnie ich renowację i ochronę
- 3.1.6. Inicjowanie, wspieranie i promocja nowych rodzajów usług turystycznych, tworzących pełną całoroczną ofertę dla turystów
- 3.1.7. Stworzenie strategii promocji turystyki w powiecie
- 3.1.8. Promocja turystyki edukacyjnej w obszarach chronionych ze względu na unikatowe walory środowiska
- 3.1.9. Stworzenie nowych produktów turystycznych związanych z pomnikami przyrody i rezerwatami



Cel operacyjny 3.2. Wykreowanie i promocja pozytywnego wizerunku powiatu jako obszaru spójnych działań na rzecz rozwoju społeczno – gospodarczego

Działania:

- 3.2.1. Umacnianie współpracy z jednostkami samorządu terytorialnego powiatu
- 3.2.2. Efektywna współpraca z organizacjami pozarządowymi
- 3.2.3. Umacnianie współpracy z partnerami zagranicznymi
- 3.2.4. Doskonalenie funkcjonowania administracji powiatu
- 3.2.5. Stworzenie i wdrożenie strategii promocji powiatu

Cel operacyjny 3.3. Tworzenie klimatu dla napływu kapitału zewnętrznego na rzecz rozwoju inwestycji w powiecie

Działania:

- 3.3.1. Promocja powiatu jako dobrego miejsca do inwestowania kapitału
- 3.3.2. Tworzenie i propagowanie profesjonalnych ofert dla inwestora krajowego i zagranicznego
- 3.3.3. Pogłębianie dotychczasowych więzi z partnerami zagranicznymi w celu poprawienia efektywności współpracy
- 3.3.4. Rozszerzanie współpracy międzynarodowej przez pozyskiwanie nowych partnerów do realizacji wspólnych zadań
- 3.3.5. Pozyskiwanie środków pomocowych na wsparcie realizacji zadań strategicznych
- 3.3.6. Wykorzystanie możliwości prawnych w zakresie montażu finansowego dla realizacji inwestycji w postaci różnych form partnerstwa

Cel operacyjny 3.4. Utworzenie Powiatowego Centrum Edukacji, Kultury, Turystyki i Sportu na bazie Zespołu Szkół w Dowspudzie

Działania:

- 3.4.1. Wykorzystanie do celów turystycznych i kulturowych zabytkowych obiektów o znaczeniu ponad regionalnym, pozostałych po historycznym właścicielu – generale Ludwiku Michale Pacu
- 3.4.2. Rewitalizacja zabytkowych zasobów przyrodniczych Dowspudy
- 3.4.3. Utworzenie w Dowspudzie węzła tras rowerowych, konnych, pieszych, kajakowych, narciarskich z pełnym zapleczem socjalno –informacyjnym dla turystów
- 3.4.4. Rozbudowa bazy noclegowo – gastronomicznej o różnym standardzie
- 3.4.5. Stworzenie zaplecza sportowego dla turystów i mieszkańców (boiska, korty, ścieżki zdrowia itp.)
- 3.4.6. Aktywizacja ośrodka turystyki konnej, jeździectwa i hipoterapii
- 3.4.7. Budowa przystani kajakowej na szlaku spływu Rospudą



4. Opis zadań przyjętych do realizacji w ramach Planu Rozwoju Lokalnego Powiatu Suwalskiego na lata 2004 – 2006 oraz 2007 - 2013

Treść poszczególnych działań została wypełniona konkretnymi zadaniami – projektami, które zostały opisane w „kartach projektowych” (dla zadań wybranych do realizacji w latach 2004 – 2006) oraz mniej szczegółowo w zestawieniu tabelarycznym (dla zadań przewidzianych do realizacji w latach 2007 – 2013).



4.1. Zestawienie zadań i zapotrzebowanie środków finansowych na realizację zadań rozpoczynanych w latach 2004 – 2006

Tab. Nr 12

Nazwa zadania	Nakłady do poniesienia w latach (zł)					Uwagi	
	Ogółem w tym:	2004	2005	2006	2007-2013		
Priorytet I: Zrównoważony rozwój – warunek sukcesu gospodarki powiatu							
Cel operacyjny 1.1. Efektywne gospodarstwa rolne							
Projekt 1. Podnoszenie poziomu wykształcenia rolników i uzyskanie przez nich kwalifikacji rolniczych	Og	82 097	1 000	81 097	-	-	Og- ogółem
	UE	57 468	-	57 468	-	-	UE- fundusze UE
	BP	10 080	1 000	9 080	-	-	BP- budżet Powiatu
	IN	14 549	-	14 549	-	-	IN- inne
Cel operacyjny 1.2. Racjonalne wykorzystanie potencjału przyrodniczego i kulturowego							
Projekt 1. Pozyskiwanie i wykorzystanie czystych energii na przykładzie rozwiązań zastosowanych przy bazie edukacyjno-noclegowej Suwalskiego Parku Krajobrazowego	Og	450 000	165 790	284 210	-	-	IN :
	UE	-	-	-	-	-	NFOŚiGW
	BP	9 900	3 647	6 253	-	-	WFOŚiGW
	IN	440 100	162 143	277 957	-	-	
Projekt 2. Ochrona bioróżnorodności obszarów wiejskich na terenie Suwalskiego Parku Krajobrazowego	Og	90 000	45 000	45 000	-	-	IN:
	UE	60 000	30 000	30 000	-	-	Fundacja Hejfert
	BP	10 000	5 000	5 000	-	-	
	IN	20 000	10 000	10 000	-	-	
Projekt 3. Utworzenie Izby Techniki Rolniczej w powiązaniu z cyklem imprez tematycznych	Og	240 300	-	98 200	142 100	-	
	UE	168 200	-	68 200	100 000	-	
	BP	24 200	-	10 000	14 200	-	
	IN	47 900	-	20 000	27 900	-	



Cel operacyjny 1.3. Ochrona środowiska przyrodniczego							
Projekt 1. Czyste środowisko naturalne efektem skutecznych działań mieszkańców	Og	72 000	1 000	71 000	-	-	IN: Partner zagraniczny
	UE	54 000	-	54 000	-	-	
	BP	14 400	1 000	13 400	-	-	
	IN	3 600	-	3 600	-	-	
Projekt 2. Termomodernizacja obiektów stanowiących mienie powiatu	Og	545 000	6 000				IN: MENiS Fundusz Termom. WFOŚiGW
	UE	-	-	-	-	-	
	BP	145 000	6 000	49 000	60 000	30 000	
	IN	400 000	-	180 000	160 000	60 000	
Cel operacyjny 1.4. Aktywizacja gospodarcza społeczeństwa							
Projekt 1. Aktywizacja suwalskiej wsi	Og	240 326	-	240 326	-	-	UE: Fundusz Pracy IN: Pracodawcy
	UE	183 516	-	183 516	-	-	
	BP	1 520	-	1 520	-	-	
	IN	55 290	-	55 290	-	-	
Projekt 2. Wyjście z rolnictwa na otwarty rynek pracy	Og	105 580	-	56 880	48 700	-	IN: Pracodawcy, Partnerzy
	UE	74 800	-	50 000	24 800	-	
	BP	1 580	-	1 000	580	-	
	IN	29 200	-	5 880	23 320	-	
Projekt 3. Przedsiębiorcza wieś	Og	130 840	-	108 770	22 070	-	IN: Urząd Marszałkowski
	UE	-	-	-	-	-	
	BP	1 680	-	1 000	680	-	
	IN	129 160	-	107 770	21 390	-	
Projekt 4. Kształcenie w zakresie turystyki konnej I wymiana młodzieży Zespołu Szkół im. Gen. Ludwika Michała Paca w Dowspudzie i LPP Mancy w Lonsl le Saunier	Og	78 200	-	25 000	53 200	-	
	UE	67 000	-	20 000	47 000	-	
	BP	11 200	-	5 000	6 200	-	
	IN	-	-	-	-	-	



Priorytet II : Poprawa jakości życia mieszkańców							
Cel operacyjny 2.1. Poprawa infrastruktury komunikacyjnej i technicznej							
Projekt 1. Przebudowa drogi powiatowej nr 1119B Orłowo – Podwysokie – Żubrynek – do drogi nr 655	Og	779 654	779 654	-	-	-	UE: SAPARD
	UE	389 827	389 827	-	-	-	
	BP	389 827	389 827	-	-	-	
	IN	-	-	-	-	-	
Projekt 2. Przebudowa drogi powiatowej nr 1142B do drogi 1134B Biała Woda – Żywa Woda – do drogi 1134B w km 2+723-8+383	Og	870 579	870 579	-	-	-	UE: SAPARD
	UE	435 289	435 289	-	-	-	
	BP	435 290	435 290	-	-	-	
	IN	-	-	-	-	-	
Projekt 3. Przebudowa drogi powiatowej nr 1147B odc. Bakaniuk – Franciszkowo – Józefowo w km 6+700-10+750	Og	479 830	479 830	-	-	-	UE: SAPARD
	UE	239 915	239 915	-	-	-	
	BP	239 915	239 915	-	-	-	
	IN	-	-	-	-	-	
Projekt 4. Przebudowa drogi powiatowej nr 1109B Bakalarzewo – Filipów w km 0+000-3+800 i 6+710-9+370	Og	1 118 000	1 118 000	-	-	-	IN; Gminy 200 000 B.Państwa 766 000
	UE	-	-	-	-	-	
	BP	152 000	152 000	-	-	-	
	IN	966 000	966 000	-	-	-	
Projekt 5. Przebudowa drogi powiatowej nr 1128B Wizajny – Stankuny – Wilkucie – Wizajny w km 8+320-10+320	Og	300 000	300 000	-	-	-	IN: Budżet Państwa
	UE	-	-	-	-	-	
	BP	150 000	150 000	-	-	-	
	IN	150 000	150 000	-	-	-	
Projekt 6. Przebudowa drogi powiatowej Filipów-Olszanka- Jemieliste- Łanowicze Duże-Śmieciuchówka- Morgi	Og	2 624 008	-	2 624 008	-	-	UE: EFRR IN: Budżet Państwa
	UE	1 968 006	-	1 968 006	-	-	
	BP	393 601	-	393 601	-	-	
	IN	262 401	-	262 401	-	-	
Projekt 7. Przebudowa drogi powiatowej nr 1139B Wołownia- Czerwonka- Kaletnik	Og	1 428 875	-	-	1 428 875	-	UE: EFRR IN: Budżet Państwa
	UE	1 071 656	-	-	1 071 656	-	
	BP	214 332	-	-	214 332	-	
	IN	142 887	-	-	142 887	-	



Cel operacyjny 2.2. Atrakcyjny rynek pracy							
Projekt 1. System wsparcia młodzieży ze środowisk wiejskich zagrożonej marginalizacją	Og	2 000 000	-	442 000	443 000	1 115 000	IN: Budżet Państwa, środki prywatne
	UE	1 800 000	-	400 000	400 000	1 000 000	
	BP	10 000	-	2 000	3 000	5 000	
	IN	190 000	-	40 000	40 000	110 000	
Cel operacyjny 2.3. Wysoki poziom usług nierynkowych							
Projekt 1. Zakończenie realizacji Ośrodka Wsparcia dla Osób z Zaburzeniami Psychicznymi w Lipniaku	Og	3 500 000	130 000	250 000	1 740 000	1 380 000	IN: PFRON
	UE	2 450 000	-	150 000	1 650 000	650 000	
	BP	550 000	130 000	100 000	90 000	230 000	
	IN	500 000	-	-	-	500 000	
Projekt 2. Wchodzenie, utrzymanie, powrót na rynek pracy osób po chorobie psychicznej	Og	7 764 683	-	2 264 683	1 500 000	4 000 000	UE: EFS IN: Budżet Państwa
	UE	5 823 512	-	1 823 512	1 000 000	3 000 000	
	BP	-	-	-	-	-	
	IN	1 941 171	-	441 171	500 000	1 000 000	
Projekt 3. Podnoszenie kwalifikacji zawodowych pracowników służb społecznych	Og	240 000	-	200 000	40 000	-	IN: jst- 2400 budżet Państwa-43200, środki prywatne2400
	UE	192 000	-	150 000	42 000	-	
	BP	-	-	-	-	-	
	IN	48 000	-	43 200	4 800	-	
Cel operacyjny 2.4. Wzrost poczucia bezpieczeństwa publicznego							
Projekt 1. Poprawa bezpieczeństwa na drodze krajowej nr 8, przez ograniczenie skutków miejscowych zagrożeń	Og	694 870	-	694 870	-	-	
	UE	494 870	-	494 870	-	-	
	BP	200 000	-	200 000	-	-	
	IN	-	-	-	-	-	
Projekt 2. Grupa mieszkaniowa przygotowująca do usamodzielnienia młodzież w wieku 15-19 lat w autonomicznym mieszkaniu – Filia Domu Dziecka w Pawłówce	Og	993 000	3 000	200 000	290 000	500 000	
	UE	695 000	-	100 000	230 000	365 000	
	BP	98 000	-	50 000	48 000	-	
	IN	200 000	3 000	50 000	12 000	135 000	



Cel operacyjny 2.5. Wzrost świadomości obywatelskiej społeczeństwa							
Projekt 1. Zbiór pieśni religijnych i świeckich w tradycji ludowej Suwalszczyzny	Og	39 300	4 300	5 000	5 000	25 000	
	UE	20 000	-	-	-	20 000	
	BP	19 300	4 300	5 000	5 000	5 000	
	IN	-	-	-	-	-	
Priorytet III. Zwiększenie atrakcyjności powiatu suwalskiego dla turystów i inwestorów							
Cel operacyjny 3.1. Rozwój potencjału turystycznego powiatu dla zapewnienia wzrostu ruchu turystycznego na przestrzeni całego roku							
Projekt 1. Uzupełnienie szlaków turystycznych w dolinie Rospudy – część I	Og	123 120	13 600	109 520	-	-	IN:
	UE	-	-	-	-	-	Samorządy 50 380
	BP	18 920	7 000	11 920	-	-	U Marszałk 26 300
	IN	104 200	6 600	97 600	-	-	WFOŚiGW 27 520
Projekt 2. Uzupełnienie oraz modernizacja infrastruktury turystycznej obszaru Suwalskiego Parku Krajobrazowego	Og	171 000	54 000	54 000	63 000	-	IN:
	UE	-	-	-	-	-	NFOŚiGW
	BP	12 000	4 000	4 000	4 000	-	WFOŚiGW
	IN	159 000	50 000	50 000	59 000	-	
Projekt 3. Ogólnopolski konkurs przyrodniczy „Poznajmy parki krajobrazowe Polski”	Og	227 000	51 000	81 000	95 000	-	IN:
	UE	-	-	-	-	-	NFOŚiGW
	BP	3 000	1 000	1 000	1 000	-	WFOŚiGW
	IN	224 000	50 000	80 000	94 000	-	
Cel operacyjny 3.2. Wykreowanie i promocja pozytywnego wizerunku powiatu jako obszaru spójnych działań na rzecz rozwoju społeczno – gospodarczego							
Projekt 1. Opracowanie strategii promocji suwalszczyzny oraz utworzenie Biura Promocji i Informacji jako narzędzia jej wdrażania	Og	356 000	-	246 000	110 000	-	
	UE	267 000	-	200 000	67 000	-	
	BP	6 000	-	6 000	-	-	
	IN	83 000	-	40 000	43 000	-	



Projekt 2. Starostwo Powiatowe w Suwałkach – urząd przyjazny mieszkańcom powiatu – „E-Urząd”	Og	1 100 000	15 000	700 000	385 000	-	IN: Skarb Państwa
	UE	825 000	-	600 000	225 000	-	
	BP	165 000	15 000	50 000	100 000	-	
	IN	110 000	-	50 000	60 000	-	
Projekt 3. Cykl monografii o tematyce historyczno – poznawczej dotyczących powiatu suwalskiego	Og	165 000	-	37 500	37 500	90 000	
	UE	111 500	-	25 000	25 000	61 500	
	BP	22 000	-	5 000	5 000	12 000	
	IN	31 500	-	7 500	7 500	16 500	
Cel operacyjny 3.3. Tworzenie klimatu dla napływu kapitału zewnętrznego na rzecz rozwoju inwestycji w powiecie							
Cel operacyjny 3.4. Utworzenie Powiatowego Centrum Edukacji, Kultury, Turystyki i Sportu na bazie Zespołu Szkół w Dowspudzie							
Projekt 1. Ocalić od zapomnienia skarby po M.L. Pacu	Og	2 170 000	47 000	1 003 000	600 000	520 000	IN: Min. Kultury, Konservator Zabytków
	UE	1 100 000	-	500 000	300 000	300 000	
	BP	70 000	47 000	3 000	-	20 000	
	IN	1 000 000	-	500 000	300 000	200 000	
Projekt 2. Budowa pola kempingowego	Og	600 000	10 000	252 000	338 000	-	
	UE	442 000	-	192 000	250 000	-	
	BP	158 000	10 000	60 000	88 000	-	
	IN	-	-	-	-	-	
Projekt 3. Organizacja przyrodniczo – kulturowej ścieżki edukacyjnej na terenie parku podworskiego w Dowspudzie	Og	298 500	11 000	160 000	127 500	-	IN: WFOŚiGW
	UE	210 000	-	110 000	100 000	-	
	BP	42 500	5 000	20 000	17 500	-	
	IN	46 000	6 000	30 000	10 000	-	
Projekt 4. Utworzenie schroniska turystycznego w Dowspudzie	Og	1 450 000	15 000	900 000	535 000	-	IN: Fundusz termomodernizacji
	UE	1 050 000	-	515 000	535 000	-	
	BP	15 000	15 000	-	-	-	
	IN	385 000	-	385 000	-	-	
Projekt 5. Modernizacja i rozbudowa kompleksu sportowo – rekreacyjnego w Dowspudzie	Og	470 000	20 000	115 000	100 000	235 000	
	UE	315 000	-	65 000	50 000	200 000	
	BP	155 000	20 000	50 000	50 000	35 000	
	IN	-	-	-	-	-	



Projekt 6. Spotkania u Paca	Og	123 750	-	96 750	13 500	13 500	
	UE	67 500	-	67 500	-	-	
	BP	16 250	-	9 250	3 500	3 500	
	IN	40 000	-	20 000	10 000	10 000	
Projekt 7. Przystosowanie piwnic i ruin pałacu Paca do działalności kulturalnej	Og	2 400 000	-	-	60 000	2 340 000	IN: Min. Kultury, Konservator Zabytków
	UE	1 500 000	-	-	-	1 500 000	
	BP	100 000	-	-	60 000	40 000	
	IN	800 000	-	-	-	800 000	
Projekt 8. Utworzenie ośrodka hipoterapii wraz z niezbędną do jego funkcjonowania infrastrukturą	Og	300 000	-	10 000	40 000	250 000	IN: PFRON
	UE	150 000	-	-	-	150 000	
	BP	40 000	-	10 000	20 000	10 000	
	IN	110 000	-	-	20 000	90 000	

**Karty projektowe – w załączeniu***4.2. Wykaz projektów przewidzianych do rozpoczęcia w latach 2007 – 2013**

Tab.Nr 13

Lp	Nazwa zadania	Czas realizacji	Szacunkowa wartość na lata 2007-2013	Źródła finansowania	Oczekiwane rezultaty
1	Przebudowa drogi nr: 1103B Czostków – Huta	2007-2009	675.000	Budżet Powiatu i gminy, fundusze strukturalne	4,5 km
2	1130B Rutka Tartak - Poszeszupie - Ejszeryszki	2007-2013	1.622.000	- „ -	9,6 km
3	1091B Przerośl - Prawy Las - gr. województwa - Dziadówek	2007-2013	1.651.000	- „ -	5,0 km
4	1118B Kamionka Poprzeczna - Aleksandrowo - Żyliny do dr. 653	2007-2010	595.000	- „ -	3,5 km
5	1137B Ignatowizna - Kupowo - Majdan - Sadszawki	2008-2013	1.275.000	- „ -	7,5 km
6	1152B Suwałki - Mała Huta - Stary Folwark	2010-2013	620.000	- „ -	4,0 km
7	1154B Węgielnia - Bilwinowo - Kaletnik	2009-2013	1.275.000	- „ -	7,5 km
8	1141B Prudziszki - Suchodoły - Węgielnia	2010-2013	680.000	- „ -	4,0 km
9	1121B Bakałarzewo - Sadłowizna - Konopki	2008-2012	667.000	- „ -	4,1 km
10	1115B Nowa Pawłówka – Milanowizna	2008-2010	558.000	- „ -	3,6 km
11	1190B Raczki - Moczydły - Jankielówka - gr. województwa	2010-2013	667.000	- „ -	6,0 km
12	1146B Przebród - Wychodne - Zielone Pierwsze - Poddubówek	2007-2010	850.000	- „ -	5,0 km
13	1184B Żubrynek - Kurianki - Juryzdyka	2010-2013	680.000	- „ -	4,0 km
14	1185B Dowspuda - Kurianki	2008-2013	850.000	- „ -	5,0 km
15	1140B Wołownia - Suchodoły	2010-2013	595.000	- „ -	3,5 km
16	1136B Postawełe - Jałowo - Przejma - Dębniak	2007-2013	1.472.000	- „ -	9,5 km
17	1144B Szeszupka - Podwysokie - Okrągłe	2007	340.000	- „ -	2,0 km
18	1132B Błaskowizna - Udziejek - Gulbieniszki	2007-2013	850.000	- „ -	5,0 km
19	1102B od dr. 1104B - do dr. 1103B	2012	340.000	- „ -	2,0 km
20	1097Bolszanka - Łanowicze do dr. 652	2007	490.000	- „ -	3,5 km



21	1125B Granica województwa - Wierciochy	2010-2013	985.000	- ,, -	5,5 km
22	Szkolenia z zakresu umiejętności poszukiwania pracy oraz zawodowe	2007-2013	1 580 000	Fundusz Pracy Fundusze UE Fundusze krajowe	- liczba osób przeszkolonych – 790 osób - uzyskanie zatrudnienia po szkoleniu – 240 osób
23	Zwrot kosztów wyposażenia lub doposażenia stanowiska pracy	2007-2013	75 600	Fundusz Pracy	Pracodawcy i przedsiębiorcy korzystający z pomocy - 126
24	Dotacje na rozpoczęcie działalności gospodarczej	2007-2013	220 000	Fundusz Pracy Fundusze UE Fundusze krajowe	Rozpoczęcie własnej działalności gospodarczej – 20 osób
25	Refundacja składki ZUS	2007-2013	259 560	Fundusz Pracy Fundusze krajowe	Przedsiębiorcy korzystający z pomocy -105
26	Prace interwencyjne	2007-2013	1 501 500	Fundusz Pracy Fundusze UE Fundusze krajowe	-liczba osób korzystających z okresowego zatrudnienia –420 -liczba osób zatrudnionych po zakończeniu prac interwencyjnych - 294
27	Staż zawodowy	2007-2013	3 714 960	Fundusz Pracy Fundusze UE Fundusze krajowe	-liczba osób korzystających ze stażu8 zawodowego -920 -liczba osób zatrudnionych po zakończeniu stażu - 550
28	Przygotowanie zawodowe	2007-2013	310 926	Fundusz Pracy Fundusze UE Fundusze krajowe	-liczba osób korzystających z przygotowania zawodowego –77 -liczba osób podejmujących zatrudnienie po przygotowaniu zawodowym - 46
29	Roboty publiczne	2007-2013	252 000	Fundusz Pracy Fundusze krajowe	-liczba osób korzystających z okresowego zatrudnienia- 42 -liczba osób podejmujących zatrudnienie po zakończeniu robót publicznych



5. Powiązanie projektów z innymi działaniami realizowanymi na terenie powiatu i województwa

Plan Rozwoju Lokalnego Powiatu Suwalskiego wynika bezpośrednio ze „Strategii Rozwoju Powiatu Suwalskiego do 2015 roku”.

„Strategia...” jest spójna z podstawowymi założeniami „Strategii Rozwoju Województwa Podlaskiego” i „Programu Wojewódzkiego na lata 2004 – 2006”.

W konsekwencji Plan Rozwoju Powiatu Suwalskiego jest zgodny z założeniami polityk Wspólnotowych uwzględnionych w Narodowym Planie Rozwoju na lata 2004 – 2006, stanowiącym podstawę opracowania Podstaw Wsparcia Wspólnoty i integrującym polityki sektorowe oraz uwzględniającym potrzeby rozwojowe poszczególnych regionów.

W ostatnich latach przed akcesją powiat realizował szereg działań przy wsparciu finansowym z programów przedakcesyjnych Unii Europejskiej. Realizowane inwestycje dotyczyły w szczególności poprawy infrastruktury transportowej, w tym stanu dróg powiatowych i gminnych, tworzenia ośrodka wsparcia dla osób z zaburzeniami psychicznymi, oraz rozwoju lokalnego i współpracy międzynarodowej.

Wykaz działań w poszczególnych latach przedstawia tabela.

Tab. Nr 14

Nr	Tytuł projektu	Wnioskodawca	Rezultaty	Całkowity koszt projektu/zł/	Dofinansowanie	Źródła dofinansowania
ROK 2001						
1.	Modernizacja drogi powiatowej Olszanka-Blenda-Przełomka	Starostwo Powiatowe	8,5 km	999 541	419 806	Bank Światowy PAOW
ROK 2002						
1.	Tydzień polsko-niemiecki w Euroregionie Niemen – partnerstwo europejskie	Starostwo Powiatowe	Nawiązanie współpracy międzynarod.	13 793	10 061	Phare 2000 – region Morza Bałtyckiego
ROK 2003						
1.	Modernizacja drogi powiatowej Sokołowo-Aleksandrowo-Żyliń	Starostwo Powiatowe	3,5 km	560 085	280 042	Program SAPARD
2.	Modernizacja drogi powiatowej Bakałarzewo-Raczki	Starostwo Powiatowe	4,0 km	602 450	300 000	Kontrakt Wojewódzki
3.	Ośrodek Wsparcia dla Osób z Zaburzeniami Psychicznymi w Lipniaku – I etap realizacji	Starostwo Powiatowe	-budynek adm.- terap. -pracownie terapeutyczne -kotłownia - oczyszczalnia	714 128	340 000 330 000	Budżet Państwa PFRON
4.	„Program rozwoju produktu turystycznego w regionie przygranicznym jako istotny element koncepcji rozwoju turystyki Euroregionu Niemen” /	Suwalska Izba Rolniczo - Turystyczna	Koncepcja rozwoju turystyki i promocji turystycznej w regionie	169 038	126 779 42 259	Phare – Euroregion Niemen Samorządy oraz SIRT
5.	„Studium wykonalności Zintegrowanej Sieci Tras	Suwalska Izba Rolniczo -	Studium wykonalności	262 980	211 500	Phare – Euroregion



	Rowerowych Suwalszczyzny”	Turystyczna			51 480	Niemen Samorządy oraz SIRT
6.	„Zintegrowana sieć tras rowerowych Suwalszczyzny”	Suwalska Izba Rolniczo - Turystyczna	Dokumentacja techniczna infrastruktury turystycznej	1041 030	822 726 218 304	Phare Euroregion Niemen Samorządy oraz SIRT

6. Plan finansowy na lata 2004 – 2006

Udział własny Powiatu w finansowaniu projektów w latach 2004 – 2006 stanowiąc będą dochody własne Powiatu oraz, jako uzupełnienie, kredyty bankowe długoterminowe.

W 2004 roku zostały zaciągnięte kredyty na kwotę 1 700 000 zł. Na koniec 2004 roku deficyt budżetowy wyniesie 1 857 014 zł.

W 2005 roku planuje się zaciągnięcie kredytu w kwocie 200 000 zł, a w 2006 roku – 100 000 zł.

Zestawienie dochodów, wydatków oraz źródła ich finansowania w latach 2004 – 2006 przedstawia tabela.

Tab. Nr 15

PLAN FINANSOWY DO PLANU ROZWOJU LOKALNEGO POWIATU SUWALSKIEGO NA LATA 2004 - 2006

L. p.	Wyszczególnienie	Plan 2004 r.	Przewidywane wykonanie	
			2005 r.	2006 r.
1	2	3	4	5
I	A. DOCHODY OGÓLEM	16 349 223	23 576 237	20 944 245
	z tego:			
1.	Dochody własne	1 318 414	1 334 283	1 365 702
	w tym:			
	z majątku powiatu	140 362	–	–
2.	Dochody z tytułu udział. w podatku. stanow. dochód budż. Państwa	785 222	920 300	1 095 120
3.	Subwencje	7 861 702	7 920 553	8 190 170
4.	Dotacje z budżetu państwa i wojewody	3 885 111	2 805 111	2 640 000
5.	Środki ze źródeł zagranicznych niepodlegających zwrotowi (UE)	1 095 031	7 824 072	6 117 456
6.	Inne środki	1 403 743	2 771 918	1 535 797
II	B. WYDATKI OGÓLEM	18 206 237	23 956 237	20 810 913



1.	Wydatki bieżące	12 697 867	17 116 159	15 226 438
2.	Wydatki majątkowe	5 508 370	6 840 078	5 584 475
III	C. NADWYŻKA/DEFICYT (A - B)	1 857 014	380 000	133 332
IV	D. FINANSOWANIE (D1 - D2)	1 857 014	380 000	100 000
1.	D1. Przychody ogółem	2 190 014	524 444	333 332
	z tego:			
1.1	Kredyty bankowe	1 700 000	200 000	100 000
1.2	Pożyczki	–	–	–
1.3	Nadwyżka z lat ubiegłych	157 014	144 444	233 332
1.4	Prywatyzacja majątku	–	–	–
1.5	Inne środki	333 000	180 000	–
2.	D2. Rozchody ogółem	333 000	144 444	233 332
	z tego:			
2.1	Splaty kredytu	270 000	144 444	233 332
2.2	Splaty pożyczek	63 000	–	–
2.3	Splaty odsetek	–	–	–
2.4	Inne	–	–	–
V	DŁUG NA KONIEC ROKU	1 700 000	1 755 556	1 622 224
	w tym: E1. wymagalne	–	–	–
VI	Wskaź. Długu do dochodu (poz. E1 / poz. A) %	–	–	–
VII	E2. SPŁATA ZADŁUŻENIA W CIĄGU ROKU	333 000	144 444	233 332
VIII	Wskaź. Spl. Zadł. Do dochodu (poz. E2 / poz. A) %	2,04%	0,63%	1,11%

7. Oczekiwane wskaźniki osiągnięć Planu Rozwoju Lokalnego.

Monitorowanie przebiegu realizacji oraz ocena efektów Planu Rozwoju Lokalnego prowadzone będą na podstawie wskaźników rzeczowych określonych w Planie w odniesieniu do projektów na poziomie produktów, rezultatów i oddziaływania.

Wskaźniki te zostały szczegółowo określone dla każdego projektu w kartach projektowych.



**Główne wskaźniki charakteryzujące stopień realizacji celów
Planu Rozwoju Lokalnego Powiatu Suwalskiego**

Tab. Nr 16

Faza cyklu projektu	Wskaźniki
Produkty	1. Długość zmodernizowanych dróg powiatowych
	2. Nowe i zmodernizowane obiekty turystyczne, sportowe, rekreacyjne i noclegowe
	3. Nowe miejsca pracy szczególnie w obsłudze turystów
	4. Ilość osób przeszkolonych w różnych dziedzinach
	5. Nowe wydawnictwa promocyjne
	6. Nowe i zmodernizowane szlaki turystyczne
	7. Pełnozakresowy Ośrodek Wsparcia dla Osób z Zaburzeniami Psychicznymi
Rezultaty	1. Poprawa systemu komunikacyjnego na obszarze powiatu – skrócenie czasu przejazdu, wzrost komfortu podróży
	2. Poprawa dostępności obszarów powiatu dla turystów i przedsiębiorców
	3. Zachowanie i ochrona dziedzictwa kulturowego – udostępnione dla turystów i mieszkańców zabytki i izby regionalne
Oddziaływanie	1. Poprawa bezpieczeństwa podróżowania – zmniejszenie liczby zdarzeń drogowych
	2. Poprawa stanu środowiska – ograniczenie hałasu i zapylenia
	3. Rozwój kulturalny i gospodarczy w miejscach inwestowania
	4. Poprawa stanu świadomości społecznej w zakresie ochrony środowiska
	5. Poprawa wizerunku urzędu w społeczeństwie
	6. Poprawa skuteczności oddziaływania w zakresie przeciwdziałania wykluczeniu społecznemu osób potrzebujących wsparcia



8. System wdrażania, monitorowanie i ocena realizacji Planu Rozwoju Lokalnego Powiatu Suwalskiego

Odpowiedzialność za wdrożenie Planu Rozwoju Lokalnego po jego przyjęciu przez Radę Powiatu, będzie spoczywała na Zarządzie Powiatu.

Do zadań Zarządu przy wdrażaniu i zarządzaniu Planem Rozwoju Lokalnego należy:

- Rozdział zadań i bieżąca koordynacja realizacji projektów,
- Bieżąca merytoryczna i finansowa kontrola realizacji Planu,
- Przedkładanie Radzie Powiatu okresowych informacji o stanie realizacji Planu,
- Bieżące informowanie społeczeństwa o działaniach podejmowanych w ramach Planu Rozwoju Lokalnego,
- Wnioskowanie do Rady Powiatu aneksów do Planu Rozwoju Lokalnego.

Plan Rozwoju Lokalnego Powiatu Suwalskiego zostanie umieszczony w Biuletynie Informacji Publicznej, a do udziału w jego realizacji są zaproszone gminy, organizacje pozarządowe i inni partnerzy, którzy widzą dla siebie miejsce w zestawie zadań przyjętych do realizacji przez Powiat Suwalski.