



Laboratorium Badań Środowiskowych
ul. Józefa Piłsudskiego 3
00-728 Warszawa
e-mail: Laboratorium@networks.pl



AB 419

**S P R A W O Z D A N I E 13344/2023/OS
Z POMIARÓW PÓL ELEKTROMAGNETYCZNYCH
WYKONANYCH DLA POTRZEB OCHRONY ŚRODOWISKA**

Badany obiekt: Instalacja radiokomunikacyjna T-Mobile Polska S.A.
Numer i nazwa: 24550 (97003N!) WSU_SUWALKI_PLOCICZNOTART
Adres: PŁOCICZNO-TARTAK DZ.34/9, Powiat suwalski, WOJ. PODLASKIE

Data wykonania pomiarów: 2023-12-21

Sprawozdanie z badań bez pisemnej zgody laboratorium nie może być powielane inaczej niż w całości.
Wynik przedstawione w niniejszym sprawozdaniu odnoszą się wyłącznie do badanego obiektu i do warunków i konfiguracji urządzeń w dniu wykonywania pomiarów.

1. Właściciel badanego obiektu:

T-Mobile Polska S.A., ul. Marynarska 12, 02-674 Warszawa

2. Zleceniodawca:

T-Mobile Polska S.A., ul. Marynarska 12, 02-674 Warszawa

3. Przedstawiciel zleceniodawcy:

NetWorkSI Sp.z o.o.

4. Zakres zlecenia:

Wykonanie badania i opracowanie sprawozdania z pomiarów natężenia pola elektrycznego i pola magnetycznego dla instalacji radiokomunikacyjnej T-Mobile Polska S.A. zlokalizowanej w miejscowości PŁOCICZNO-TARTAK DZ.34/9.

5. Cel zlecenia:

Wykonanie pomiarów pól elektromagnetycznych w otoczeniu instalacji radiokomunikacyjnej 24550 (97003N!) WSU_SUWALKI_PLOCICZNOTART w odniesieniu do wymagań określonych w *Rozporządzeniu Ministra Klimatu z dnia 17 lutego 2020 r. w sprawie sposobów sprawdzania dotrzymania dopuszczalnych poziomów pól elektromagnetycznych w środowisku (Dz.U. 2022 poz. 2630)*.

6. Pomiary zostały wykonane przez:

Smoliński Mateusz
Duszczyk Michał

7. Informacje o źródłach pól elektromagnetycznych

7.1. Sposób identyfikacji badanych źródeł pól elektromagnetycznych

Identyfikacji źródeł i parametrów technicznych dokonano na podstawie analizy dokumentacji dotyczącej zlecenia oraz obserwacji miejsca wykonywania badań.

7.2. Opis miejsca zainstalowania anten i urządzeń technicznych. Opis obiektu badań i jego otoczenia

Instalacja radiokomunikacyjna zlokalizowana jest na terenie ogrodzonym. Anteny zawieszono na wieży kratowej. Urządzenia sterujące oraz zasilające zainstalowano w kontenerze u podstawy wieży. Wokół instalacji znajdują się tereny rolnicze.

Instalacja radiokomunikacyjna jest obiektem bezobsługowym. Okresowe stanowiska pracy związane są z prowadzonymi w zależności od potrzeb konserwacjami, przeglądami, strojeniem i naprawami.

Sprawozdanie z badań bez pisemnej zgody laboratorium nie może być powielane inaczej niż w całości.
Wynik przedstawione w niniejszym sprawozdaniu odnoszą się wyłącznie do badanego obiektu i do warunków i konfiguracji urządzeń w dniu wykonywania pomiarów.

7.3. Parametry techniczne źródła pola elektromagnetycznego

Dane przedstawiające maksymalne parametry pracy instalacji przekazane przez zleceniodawcę:

Parametry systemu nadawczo-odbiorczego:

Charakterystyka promieniowania		kierunkowa					
Rzeczywisty czas pracy [h/dobę]		24					
Warunki pracy		znamionowe					
Rodzaj wytwarzanego pola		stacjonarne					
Lp.	Częstotliwość lub zakresy częstotliwości pracy [MHz]	Typ/producent anteny	liczba anten	Azymut [°]	kąt pochyleń* [°]	Wysokość środka elektrycznego anteny [m n.p.t.]	Równowazna moc promieniowana izotropowo (EIRP) [W]
1	900	ADU4517R0v06 Huawei	1	20	2	51.2	5360
2	1800/2100	ATR4518R6 Huawei	1	20	3/3	51.2	14844
3	900	ADU4517R0v06 Huawei	1	120	2	51.2	5360
4	1800/2100	ATR4518R6 Huawei	1	120	3/3	51.2	14844
5	900	ADU4517R0v06 Huawei	1	240	2	51.2	5360
6	1800/2100	ATR4518R6 Huawei	1	240	3/3	51.2	14844

* wskazane wartości kąta pochyleń anten, zgodnie z informacją uzyskaną od zleceniodawcy, są wartościami stałymi

Parametry radiolinii:

Charakterystyka promieniowania		kierunkowa					
Rzeczywisty czas pracy [h/dobę]		24					
Warunki pracy		znamionowe					
Rodzaj wytwarzanego pola		stacjonarne					
Lp.	Linia radiowa			Antena			
	Typ/ Producent	Częstotliwość pracy [GHz]	Równowazna moc promieniowana izotropowo (EIRP) [W]	Typ/ producent	Średnica anteny [m]	Azymut [°]	Wysokość zainstalowania n.p.t [m]
1	NP ERICSSON RAU2X 23GHZ 28MHz<w;br/>NP ERICSSON ML 6352 R2+ 70/80GHZ 250MHz Ericsson	23/80	2291/5371	ANT2/2_0.6 23/80 HP/HP Ericsson	0.6	195	48.5

7.4 Inne źródła pól elektromagnetycznych

Na podstawie informacji otrzymanych od użytkownika oraz obserwacji otoczenia miejsca wykonywania pomiarów stwierdzono występowanie innych źródeł pola-EM, pracujących w systemie: telefonii komórkowej (800MHz-2600MHz), linii radiowych (5GHz – 90GHz), które istotnie wpływają na wyniki pomiarów.

Sprawozdanie z badań bez pisemnej zgody laboratorium nie może być powielane inaczej niż w całości.
Wynik przedstawione w niniejszym sprawozdaniu odnoszą się wyłącznie do badanego obiektu i do warunków i konfiguracji urządzeń w dniu wykonywania pomiarów.

8. Opis pomiarów

8.1. Metoda badań

Zgodna z rozporządzeniem Ministra Klimatu z dnia 17 lutego 2020 r. w sprawie sposobów sprawdzania dotrzymania dopuszczalnych poziomów pól elektromagnetycznych w środowisku (Dz.U. 2022 poz. 2630), określona w pkt 25 ppkt 1 załącznika do niniejszego rozporządzenia.

8.2. Termin pomiarów i warunki środowiskowe

Podczas wykonywania pomiarów pól elektromagnetycznych nie występowały opady atmosferyczne. Wyniki pomiaru parametrów pogodowych przedstawia poniższa tabela:

Data [rrrr-mm-dd]	Godzina [hh:mm-hh:mm]	Warunki środowiskowe			
		Temperatura [°C]		Wilgotność względna [%]	
		Przed pomiarem	Po pomiarach	Przed pomiarem	Po pomiarach
2023-12-21	09:30-10:30	1.8	2.4	68.3	68.4

Przedstawione wyżej warunki środowiskowe, występujące podczas wykonywania pomiarów pól elektromagnetycznych, są zgodne ze specyfikacją techniczną użytego zestawu pomiarowego.

8.3. Warunki pracy urządzeń nadawczych

Podczas pomiarów w przypadku uzyskania wyniku pomiaru szerokopasmowego wykonanego zastosowaną metodą, dla zakresów częstotliwości od 10 MHz do 300 GHz, powiększonego o rozszerzoną niepewność pomiaru U dla współczynnika rozszerzenia $k = 2$ przekraczającego 70% najniższej dopuszczalnej wartości składowej elektrycznej lub magnetycznej pola dla objętych pomiarami zakresów częstotliwości, uwzględnia się poprawki pomiarowe przekazane przez zleceniodawcę, umożliwiające uwzględnienie maksymalnych parametrów pracy instalacji zgodnie z pkt 7 załącznika do Rozporządzeniem Ministra Klimatu z dnia 17 lutego 2020 r. w sprawie sposobów sprawdzania dotrzymania dopuszczalnych poziomów pól elektromagnetycznych w środowisku (Dz. U. 2022, poz. 2630) zaznaczając, że wymagane jest wykonanie pomiaru z wykorzystaniem miernika selektywnego. W przypadku uzyskania wyniku pomiaru szerokopasmowego wykonanego zastosowaną metodą, dla zakresów częstotliwości od 10 MHz do 300 GHz, powiększonego o rozszerzoną niepewność pomiaru U dla współczynnika rozszerzenia $k = 2$ nieprzekraczającego 70% najniższej dopuszczalnej wartości składowej elektrycznej lub magnetycznej pola dla objętych pomiarami zakresów częstotliwości, nie uwzględnia się poprawek pomiarowych.

8.4. Wyposażenie pomiarowe

Zestaw pomiarowy służący do pomiaru natężenia składowej elektrycznej pola elektromagnetycznego złożony z szerokopasmowego miernika i sondy pomiarowej:

Oznaczenie miernika	Producent	Model	Numer fabryczny	Oznaczenie sondy	Producent	Model	Numer fabryczny
M-20	Narda Safety Test Solution	Miernik pól elektromagnetycznych NBM-550	H-0347	S-21	Narda Safety Test Solution	Sonda pomiarowa Narda EF6092	C-0114

Mierniki natężenia pola elektromagnetycznego podlegają okresowemu sprawdzeniu zgodnie z procedurą wewnętrzną P-03 i PB-01. Świadectwo wzorcowania zestawu pomiarowego z dnia 31 marca 2023 o numerze LWIMP/W/136/23 wydane przez Politechnikę Wrocławską.
Data ważności świadectwa wzorcowania: 31 marca 2025 (zgodnie z procedurą wewnętrzną P-03).

Oznaczenie miernika	Producent	Model	Numer fabryczny	Oznaczenie sondy	Producent	Model	Numer fabryczny
M-20	Narda Safety Test Solution	Miernik pól elektromagnetycznych NBM-550	H-0347	S-22	Narda Safety Test Solution	Sonda EF0391	D-1516

Mierniki natężenia pola elektromagnetycznego podlegają okresowemu sprawdzeniu zgodnie z procedurą wewnętrzną P-03 i PB-01. Świadectwo wzorcowania zestawu pomiarowego z dnia 22 lutego 2022 o numerze LWIMP/W/053/22 wydane przez Politechnikę Wrocławską.
Data ważności świadectwa wzorcowania: 22 lutego 2024 (zgodnie z procedurą wewnętrzną P-03).

Sprawozdanie z badań bez pisemnej zgody laboratorium nie może być powielane inaczej niż w całości.
Wynik przedstawione w niniejszym sprawozdaniu odnoszą się wyłącznie do badanego obiektu i do warunków i konfiguracji urządzeń w dniu wykonywania pomiarów.

Termohigrometr:

Oznaczenie:	TH-19	Producent:	AZ INSTRUMENT CORP	Model:	Termohigrometr AZ8706
-------------	-------	------------	--------------------	--------	-----------------------

Data ważności świadectwa wzorcowania: 19 maja 2024 (zgodnie z procedurą wewnętrzną P-03).

Dalmierz:

Oznaczenie	Producent	Typ	Numer seryjny	Nr świadectwa wzorcowania	Data świadectwa wzorcowania
D-02	Leica	Dalmierz Leica Disto X310	842350466	1146.6-M11-4180-396/15	8 kwietnia 2015

Data ważności świadectwa wzorcowania: 8 kwietnia 2025 (zgodnie z procedurą wewnętrzną P-03).

Odbiornik GNSS:

Oznaczenie	Producent	Model	Numer fabryczny
G-04	Stonex	S7-G GIS	S7G4083040010

Odbiorniki podlegają okresowemu sprawdzeniu zgodnie z procedurą wewnętrzną P-03.

9. Wyniki pomiarów

Pole elektryczne

Nr pionu	Opis umiejscowienia pionu (punktu pomiarowego)	Wysokość pomiaru [m]	Zmierzona wartość natężenia pola elektrycznego E [V/m] ^{1,5}			Wartość natężenia pola elektrycznego powiększona o niepewność pomiaru ¹ E [V/m]	Wskaźnikowa wartość poziomu emisji pól elektromagnetycznych WM _z ²	Współrzędne geograficzne pionu (punktu pomiarowego) ²
			Sonda S-21	Sonda S-22	SUMA			
1	GKP w odległości 10m od anteny sektorowej az. 20°	0.3-2.0	<1.0*	<1.0*	<1.0*	1.3	0.05	54°1'34.0" 22°58'32.2"
2	GKP w odległości 55m od anteny sektorowej az. 20°	0.3-2.0	<1.0*	<1.0*	<1.0*	1.3	0.05	54°1'35.4" 22°58'32.9"
3	GKP w odległości 100m od anteny sektorowej az. 20°	0.3-2.0	<1.0*	<1.0*	<1.0*	1.3	0.05	54°1'36.8" 22°58'34.0"
4	GKP w odległości 10m od anteny sektorowej az. 120°	0.3-2.0	<1.0*	<1.0*	<1.0*	1.3	0.05	54°1'33.2" 22°58'32.5"
5	GKP w odległości 55m od anteny sektorowej az. 120°	0.3-2.0	<1.0*	<1.0*	<1.0*	1.3	0.05	54°1'32.5" 22°58'34.7"
6	GKP w odległości 100m od anteny sektorowej az. 120°	0.3-2.0	<1.0*	<1.0*	<1.0*	1.3	0.05	54°1'31.8" 22°58'36.8"
7	GKP w odległości 15m od anteny radioliniowej az. 195°	0.3-2.0	<1.0*	<1.0*	<1.0*	1.3	0.05	54°1'33.2" 22°58'31.8"
8	GKP w odległości 40m od anteny radioliniowej az. 195°	0.3-2.0	<1.0*	<1.0*	<1.0*	1.3	0.05	54°1'32.2" 22°58'31.4"
9	GKP w odległości 10m od anteny sektorowej az. 240°	0.3-2.0	<1.0*	<1.0*	<1.0*	1.3	0.05	54°1'33.2" 22°58'31.4"
10	GKP w odległości 55m od anteny sektorowej az. 240°	0.3-2.0	<1.0*	<1.0*	<1.0*	1.3	0.05	54°1'32.5" 22°58'29.3"
11	GKP w odległości 100m od anteny	0.3-2.0	<1.0*	<1.0*	<1.0*	1.3	0.05	54°1'31.8" 22°58'27.1"

Sprawozdanie z badań bez pisemnej zgody laboratorium nie może być powielane inaczej niż w całości.

Wynik przedstawione w niniejszym sprawozdaniu odnoszą się wyłącznie do badanego obiektu i do warunków i konfiguracji urządzeń w dniu wykonywania pomiarów.

	sektorowej az. 240°							
12	PKP na az. 97° w odległości 47m od anteny sektorowej az. 20°	0.3-2.0	<1.0*	<1.0*	<1.0*	1.3	0.05	54°1'33.6" 22°58'34.3"
13	PKP na az. 274° w odległości 33m od anteny sektorowej az. 240°	0.3-2.0	<1.0*	<1.0*	<1.0*	1.3	0.05	54°1'33.6" 22°58'30.0"
-	GKP w odległości 420m od anteny sektorowej az. 20°	0.3-2.0	<1.0*	<1.0*	<1.0*	1.3	0.05	54°1'46.6" 22°58'39.7"
-	GKP w odległości 419m od anteny sektorowej az. 120°	0.3-2.0	<1.0*	<1.0*	<1.0*	1.3	0.05	54°1'26.8" 22°58'52.0"
-	GKP w odległości 421m od anteny sektorowej az. 240°	0.3-2.0	<1.0*	<1.0*	<1.0*	1.3	0.05	54°1'26.8" 22°58'12.0"

Pole magnetyczne (wyznaczone na podstawie pomiaru wartości natężenia pola elektrycznego)

Nr pionu	Opis umiejscowienia pionu (punktu pomiarowego)	Wysokość pomiaru [m]	Wartość natężenia pola magnetycznego H [A/m]			Wartość natężenia pola magnetycznego powiększona o niepewność pomiaru ¹ H [A/m]	Wskaźnikowa wartość poziomu emisji pól elektromagnetycznych WM _{EM} ²	Współrzędne geograficzne pionu (punktu pomiarowego) ²
			Sonda S-21	Sonda S-22	SUMA			
1	GKP w odległości 10m od anteny sektorowej az. 20°	0.3-2.0	<0.003*	<0.003*	<0.003*	0.003	0.05	54°1'34.0" 22°58'32.2"
2	GKP w odległości 55m od anteny sektorowej az. 20°	0.3-2.0	<0.003*	<0.003*	<0.003*	0.003	0.05	54°1'35.4" 22°58'32.9"
3	GKP w odległości 100m od anteny sektorowej az. 20°	0.3-2.0	<0.003*	<0.003*	<0.003*	0.003	0.05	54°1'36.8" 22°58'34.0"
4	GKP w odległości 10m od anteny sektorowej az. 120°	0.3-2.0	<0.003*	<0.003*	<0.003*	0.003	0.05	54°1'33.2" 22°58'32.5"
5	GKP w odległości 55m od anteny sektorowej az. 120°	0.3-2.0	<0.003*	<0.003*	<0.003*	0.003	0.05	54°1'32.5" 22°58'34.7"
6	GKP w odległości 100m od anteny sektorowej az. 120°	0.3-2.0	<0.003*	<0.003*	<0.003*	0.003	0.05	54°1'31.8" 22°58'36.8"
7	GKP w odległości 15m od anteny radioliniowej az. 195°	0.3-2.0	<0.003*	<0.003*	<0.003*	0.003	0.05	54°1'33.2" 22°58'31.8"
8	GKP w odległości 40m od anteny radioliniowej az. 195°	0.3-2.0	<0.003*	<0.003*	<0.003*	0.003	0.05	54°1'32.2" 22°58'31.4"
9	GKP w odległości 10m	0.3-2.0	<0.003*	<0.003*	<0.003*	0.003	0.05	54°1'33.2" 22°58'31.4"

Sprawozdanie z badań bez pisemnej zgody laboratorium nie może być powielane inaczej niż w całości.
Wynik przedstawione w niniejszym sprawozdaniu odnoszą się wyłącznie do badanego obiektu i do warunków i konfiguracji urządzeń w dniu wykonywania pomiarów.

	od anteny sektorowej az. 240°							
10	GKP w odległości 55m od anteny sektorowej az. 240°	0.3-2.0	<0.003 *	<0.003 *	<0.003 *	0.003	0.05	54°1'32.5" 22°58'29.3"
11	GKP w odległości 100m od anteny sektorowej az. 240°	0.3-2.0	<0.003 *	<0.003 *	<0.003 *	0.003	0.05	54°1'31.8" 22°58'27.1"
12	PKP na az. 97° w odległości 47m od anteny sektorowej az. 20°	0.3-2.0	<0.003 *	<0.003 *	<0.003 *	0.003	0.05	54°1'33.6" 22°58'34.3"
13	PKP na az. 274° w odległości 33m od anteny sektorowej az. 240°	0.3-2.0	<0.003 *	<0.003 *	<0.003 *	0.003	0.05	54°1'33.6" 22°58'30.0"
-	GKP w odległości 420m od anteny sektorowej az. 20°	0.3-2.0	<0.003 *	<0.003 *	<0.003 *	0.003	0.05	54°1'46.6" 22°58'39.7"
-	GKP w odległości 419m od anteny sektorowej az. 120°	0.3-2.0	<0.003 *	<0.003 *	<0.003 *	0.003	0.05	54°1'26.8" 22°58'52.0"
-	GKP w odległości 421m od anteny sektorowej az. 240°	0.3-2.0	<0.003 *	<0.003 *	<0.003 *	0.003	0.05	54°1'26.8" 22°58'12.0"

GKP – Główny Kierunek Pomiarowy

PKP – Pomocniczy Kierunek Pomiarowy

¹ wyniki oznaczone * są wynikami poniżej czułości zestawu pomiarowego i są wynikami spoza zakresu akredytacji. Do obliczenia wyniku skorygowanego przyjęto wartość skorelowaną z rzeczywistym wynikiem pomiaru - dolną granicę akredytowanego zakresu pomiarowego metody

² współrzędne geograficzne pozyskane metodą pomiaru bezpośredniego

³ do wyznaczenia wartości wskaźnikowej W_{ME} i W_{MH} przyjęto na podstawie uzgodnień z klientem oraz rozpoznania źródeł, jako wartości dopuszczalne pola elektrycznego i magnetycznego odpowiednio 28 V/m i 0,073 A/m.

⁴ do wyznaczenia niepewności dla wyników poniżej czułości zestawu pomiarowego, przyjęto niepewność dla minimalnej wartości z zakresu pomiarowego.

⁵ maksymalna wartość chwilowa

Niepewność oszacowano zgodnie z dokumentem P-03 „Procedura nadzoru nad wyposażeniem” w postaci niepewności rozszerzonej wynikającej z niepewności standardowej pomnożonej przez współczynnik rozszerzenia $k=2$.

Całkowita szacowana niepewność rozszerzona składowej E wynosi odpowiednio:

sonda S-21: 30% dla częstotliwości do 4 GHz, sonda S-22: 28.4% dla częstotliwości do 3 GHz

Umiejscowienie pionów (punktów) pomiarowych przedstawiono w załączniku nr 2 do niniejszego sprawozdania.

Sprawozdanie z badań bez pisemnej zgody laboratorium nie może być powielane inaczej niż w całości.
Wynik przedstawione w niniejszym sprawozdaniu odnoszą się wyłącznie do badanego obiektu i do warunków i konfiguracji urządzeń w dniu wykonywania pomiarów.

10. Omówienie wyników pomiarów

W związku z tym, że żadna z wartości zmierzonych, udokumentowanych w tabelach w pkt. 9, uzyskanych w skutek zastosowania pomiaru szerokopasmowego, powiększonego o rozszerzoną niepewność pomiaru U dla współczynnika rozszerzenia $k = 2$ nie przekroczyła 70% najniższej dopuszczalnej wartości składowej elektrycznej lub magnetycznej pola dla objętych pomiarami zakresów częstotliwości, nie uwzględnia się poprawek pomiarowych.

W wyniku zastosowania sposobu sprawdzenia dotrzymania dopuszczalnych poziomów pól elektromagnetycznych w środowisku, zgodnie pkt 25 ppkt 1 Rozporządzenia Ministra Klimatu z dnia 17 lutego 2020 r. (Dz. U. 2022, poz. 2630), w związku z tym, że żadna z wartości wskaźnikowych, udokumentowanych w tabelach w pkt. 9 nie przekracza wartości 1, stwierdza się, że w miejscach, w których wykonano pomiary w otoczeniu instalacji radiokomunikacyjnej 24550 (97003N!) WSU_SUWALKI_PLOCICZNOTART, dopuszczalne poziomy pól elektromagnetycznych w środowisku należy uznać za dotrzymane.

11. Podstawa prawna

- 1) Ustawa z dnia 27 kwietnia 2001 r. Prawo ochrony środowiska (Dz.U. 2022 poz. 2556)
- 2) Rozporządzenie Ministra Zdrowia z dnia 17 grudnia 2019 r. w sprawie dopuszczalnych poziomów pól elektromagnetycznych w środowisku (Dz. U. 2019, poz. 2448)
- 3) Rozporządzenie Ministra Klimatu z dnia 17 lutego 2020 r. w sprawie sposobów sprawdzania dotrzymania dopuszczalnych poziomów pól elektromagnetycznych w środowisku (Dz. U. 2022, poz. 2630),
- 4) Akredytacja nr AB 419 wydana przez Polskie Centrum Akredytacji (wydanie 21, z dnia 11 kwietnia 2023 r.)

12. Spis załączników

- Załącznik 1. Lokalizacja obiektu badań
- Załącznik 2. Usytuowanie pionów (punktów) pomiarowych
- Załącznik 3. Dokumentacja fotograficzna obiektu badań

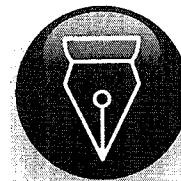
13. Data wydania i autoryzowania sprawozdania

Obliczenia i sprawozdanie wykonał :

Arkadiusz Damian
Białowas

Elektronicznie podpisany przez
Arkadiusz Damian Białowas
Data: 2024.01.03 13:00:18 +01'00'

Sprawozdanie autoryzował:



Signed by /
Podpisano przez:

Agnieszka
Wachowicz

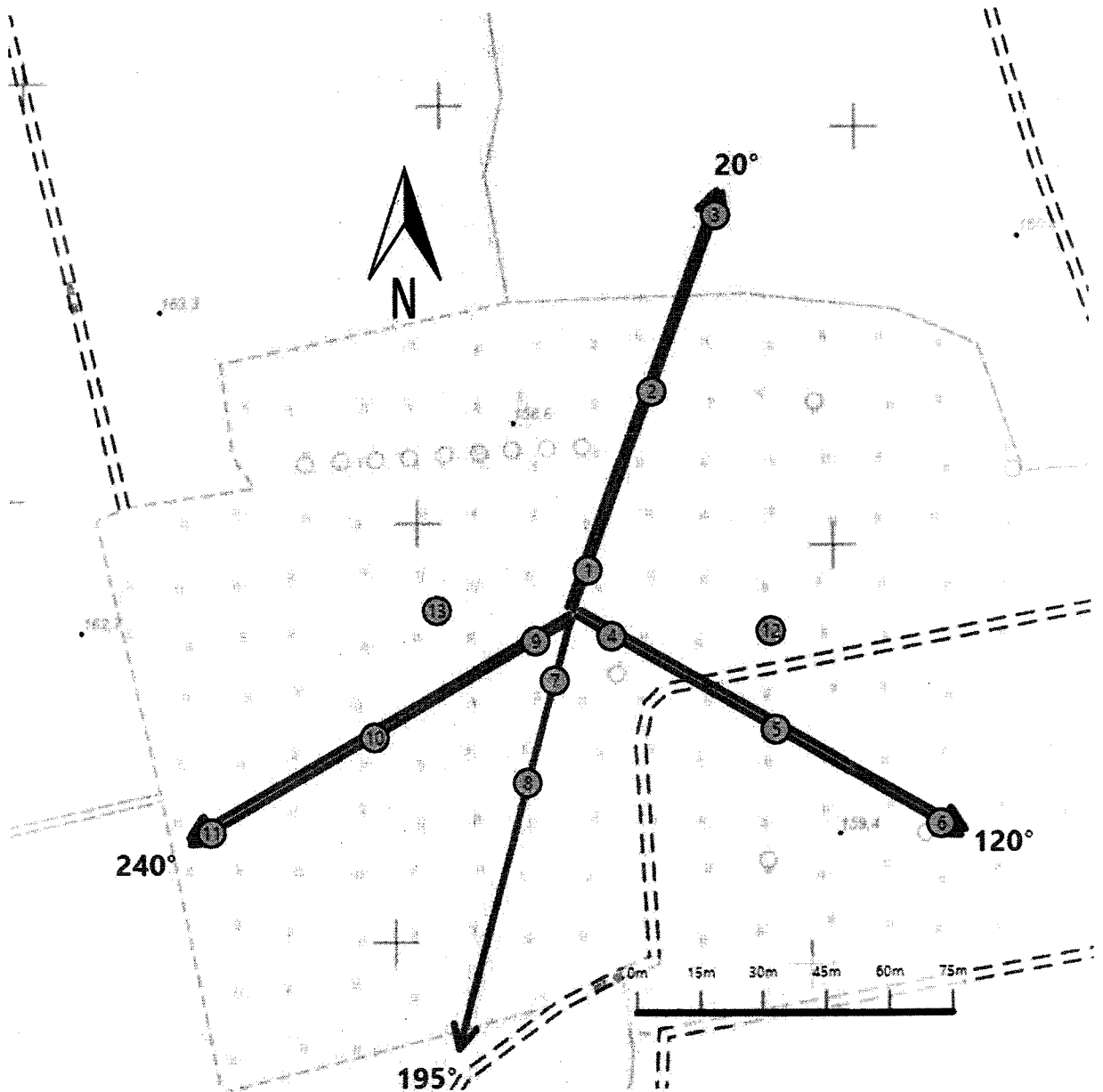
Date / Data: 2024-
01-03 13:08













Koniec sprawozdania

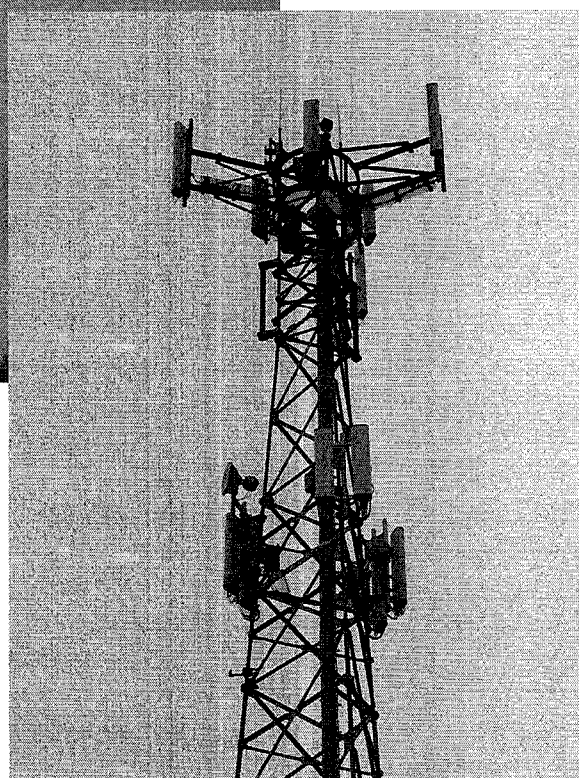
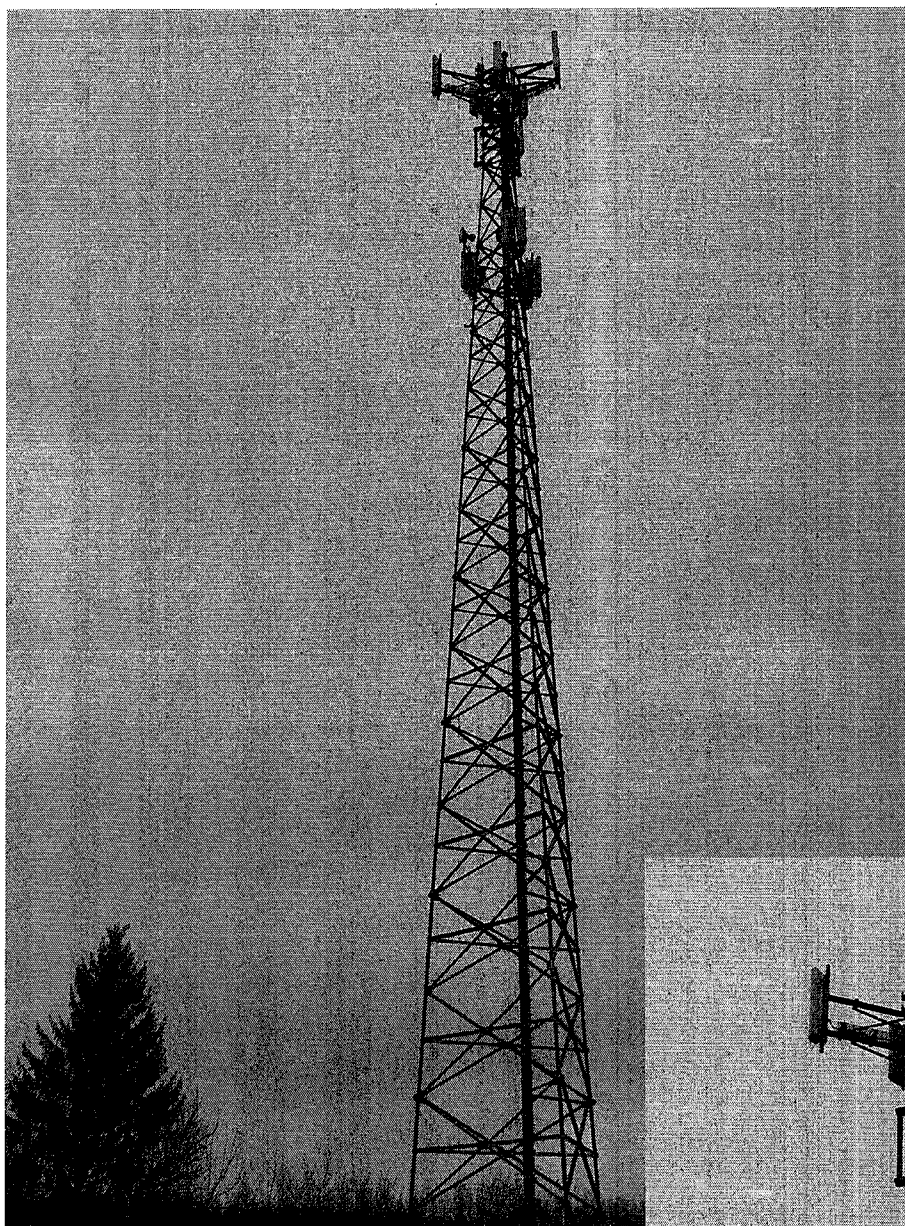
Sprawozdanie z badań bez pisemnej zgody laboratorium nie może być powielane inaczej niż w całości.
Wynik przedstawione w niniejszym sprawozdaniu odnoszą się wyłącznie do badanego obiektu i do warunków i konfiguracji urządzeń w dniu wykonywania pomiarów.



Załącznik nr 1	Instalacja radiokomunikacyjna T-Mobile Polska S.A. 24550 (97003N!) WSU_SUWALKI_PLOCICZNOTART Lokalizacja instalacji radiokomunikacyjnej
----------------	---



Załącznik nr 2	Instalacja radiokomunikacyjna T-Mobile Polska S.A. WSU_SUWALKI_PLOCICZNOTART (97003N1) Usytuowanie pionów pomiarowych w otoczeniu instalacji radiokomunikacyjnej				
	Legenda: <table style="width: 100%; text-align: center;"> <tr> <td data-bbox="614 1915 718 1982">  Brak dostępu </td> <td data-bbox="798 1915 925 1982">  Pion pomiarowy </td> <td data-bbox="989 1915 1141 1993">  Kierunek oddziaływania anten sektorowych </td> <td data-bbox="1197 1915 1348 1993">  Kierunek oddziaływania anten radioliniowych </td> </tr> </table>	 Brak dostępu	 Pion pomiarowy	 Kierunek oddziaływania anten sektorowych	 Kierunek oddziaływania anten radioliniowych
 Brak dostępu	 Pion pomiarowy	 Kierunek oddziaływania anten sektorowych	 Kierunek oddziaływania anten radioliniowych		



Załącznik nr 3

Instalacja radiokomunikacyjna T-Mobile Polska S.A.
24550 (97003N!) WSU_SUWALKI_PLOCICZNOTART

Dokumentacja fotograficzna